

## การเปรียบเทียบผลการติดตามตรวจสอบคุณภาพสิ่งแวดล้อม

---

การติดตามตรวจสอบคุณภาพสิ่งแวดล้อม โครงการโรงไฟฟ้าน้ำตาลขอนแก่น ของบริษัท โรงไฟฟ้าน้ำตาลขอนแก่น จำกัด ประกอบด้วย การตรวจวัดคุณภาพอากาศจากปล่องระบาย คุณภาพอากาศในบรรยากาศ คุณภาพอากาศในสถานประกอบการ ระดับเสียงในสถานประกอบการ ระดับเสียงโดยทั่วไป ค่าความร้อนในสถานประกอบการ และคุณภาพน้ำทิ้ง การเปรียบเทียบผลการตรวจวัด ระหว่างปี 2563-2565 สามารถสรุปได้ดังนี้

### 4.1 การเปรียบเทียบผลการตรวจวัดคุณภาพอากาศจากปล่องระบาย

การตรวจวัดคุณภาพอากาศจากปล่องหม้อไอน้ำ (ขนาด 135 ตัน/ชั่วโมง No.1) ขณะเดินระบบปกติ (Normal Operation) และขณะพ่นเขม่า (Soot Blow) เพื่อติดตามตรวจสอบปริมาณสารเจือปนในอากาศจากปล่องระบาย ได้แก่ ปริมาณ Particulate,  $\text{NO}_x$  as  $\text{NO}_2$ ,  $\text{SO}_2$  และ CO ผลวิเคราะห์ พบว่า ปริมาณของสารเจือปนในอากาศจากปล่องหม้อไอน้ำขนาด 135 ตัน/ชั่วโมง (No.6) ที่มีการเผาไหม้เชื้อเพลิง (Particulate,  $\text{NO}_x$  as  $\text{NO}_2$ ,  $\text{SO}_2$ ) มีค่าอยู่ในเกณฑ์มาตรฐานตามประกาศกระทรวงทรัพยากรธรรมชาติและสิ่งแวดล้อม เรื่อง กำหนดมาตรฐานควบคุมการปล่อยทิ้งอากาศเสียจากโรงไฟฟ้าใหม่ พ.ศ. 2553, ประกาศกระทรวงอุตสาหกรรม เรื่อง กำหนดค่าปริมาณของสารเจือปนในอากาศที่ระบายออกจากโรงงานผลิต ส่ง หรือจำหน่ายพลังงานไฟฟ้า พ.ศ. 2547 และมาตรฐานตามรายงานการประเมินผลกระทบสิ่งแวดล้อม โครงการโรงไฟฟ้าน้ำตาลขอนแก่น ของ บริษัท โรงไฟฟ้าน้ำตาลขอนแก่น จำกัด พ.ศ. 2547 สำหรับปริมาณ CO มีค่าอยู่ในเกณฑ์มาตรฐานตามประกาศกระทรวงอุตสาหกรรม เรื่อง กำหนดค่าปริมาณสารเจือปนในอากาศที่ระบายออกจากโรงงาน พ.ศ. 2549 และประกาศกระทรวงทรัพยากรธรรมชาติและสิ่งแวดล้อม เรื่อง กำหนดมาตรฐานควบคุมการปล่อยทิ้งอากาศเสียจากโรงงานอุตสาหกรรม พ.ศ. 2549 และเมื่อเปรียบเทียบผลการตรวจวัดในช่วงที่ผ่านมา (ปี 2563-2565) พบว่า ปริมาณมลสารมีแนวโน้มไม่คงที่ โดยมีการเปลี่ยนแปลงขึ้น-ลงบ้างเล็กน้อย ขึ้นกับกระบวนการผลิตในช่วงดังกล่าว รายละเอียดแสดงดังตารางที่ 4.1-1 ถึง 4.1-2 และกราฟเปรียบเทียบผลการตรวจวัดแสดงดังรูปที่ 4.1-1

**ตารางที่ 4.1-1** เปรียบเทียบผลการตรวจวัดคุณภาพอากาศจากปล่องหม้อไอน้ำ ขนาด 135 ตัน/ชั่วโมง No.1 ขณะเดินระบบปกติ (Normal Operation)  
ระหว่างปี 2563-2565

อันดับ	ดัชนีการตรวจวัด	หน่วย	ผลวิเคราะห์					มาตรฐาน	
			ปล่องหม้อไอน้ำ ขนาด 135 ตัน/ชั่วโมง No.1						
			ขณะเดินระบบปกติ (Normal Operation)					(1)	(2)
1.	วันที่เก็บตัวอย่าง	-	01/06/63	17/12/63	01/05/64	14/12/64	11/02/65	-	-
2.	Particulate	mg/Nm <sup>3</sup>	31.0	23.8	21.7	30.1	49.1	120	85
3.	NO <sub>x</sub> as NO <sub>2</sub>	ppm	86.73	36.68	91.17	79.22	92.18	200	-
4.	SO <sub>2</sub>	ppm	<0.38	1.93	7.47	5.98	4.39	60	-
5.	CO	ppm	555	299	299	229	258	690 <sup>(3)</sup>	-

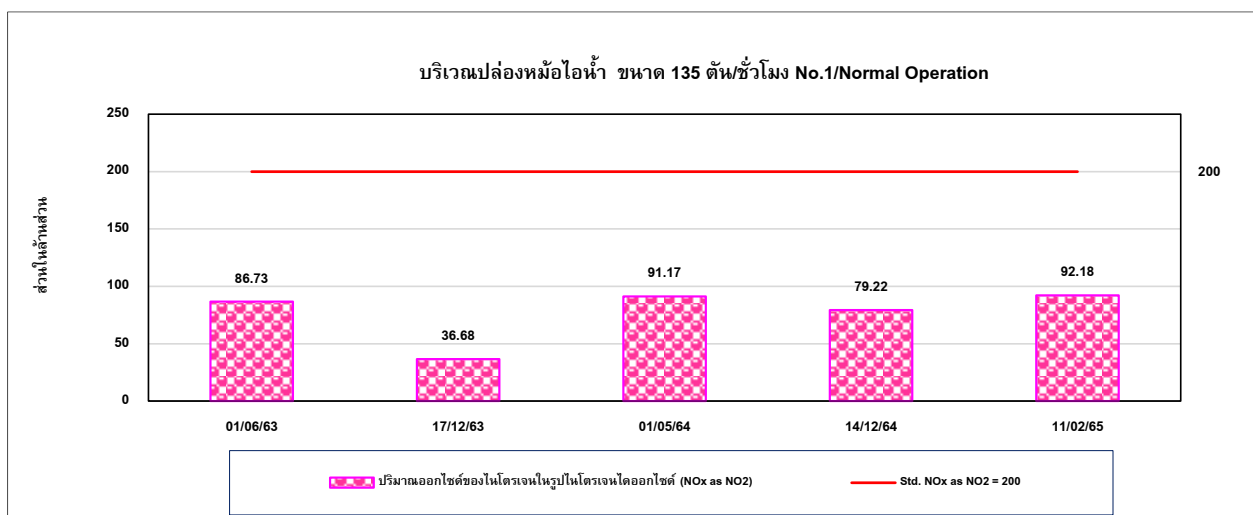
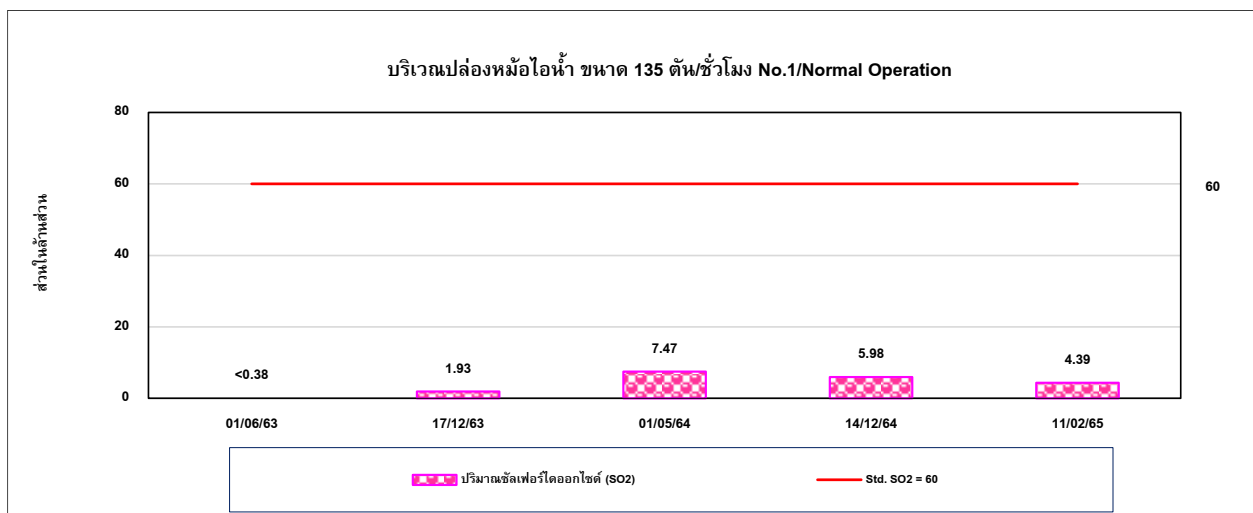
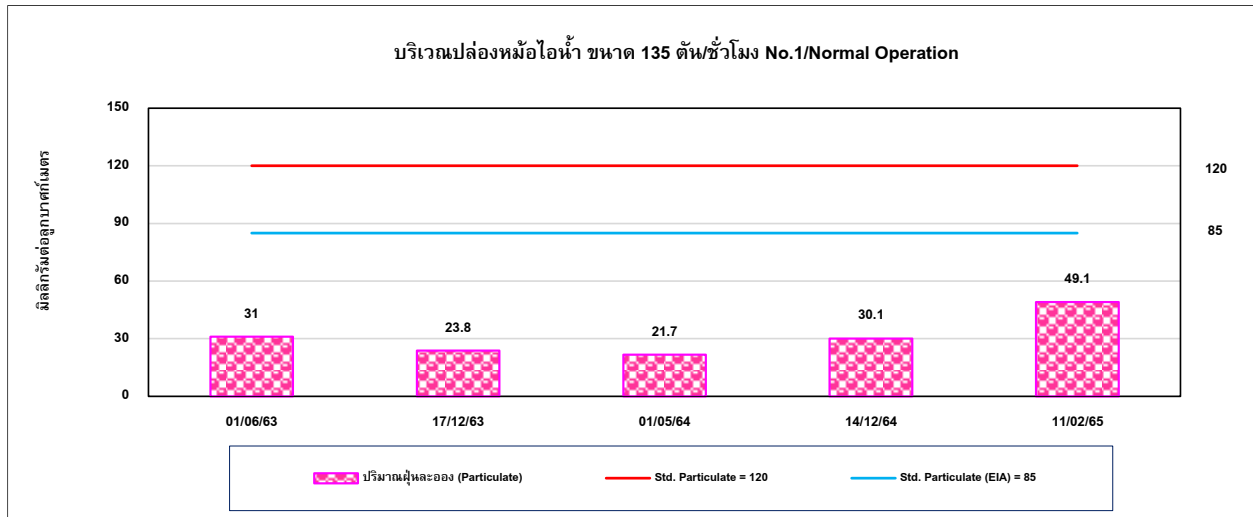
มาตรฐาน : <sup>(1)</sup> ประกาศกระทรวงอุตสาหกรรม เรื่องกำหนดค่าปริมาณของสารเจือปนในอากาศที่ระบายออกจากโรงงานผลิต สังก หรือจำหน่ายพลังงานไฟฟ้า พ.ศ. 2547 (ค.ศ. 2004) และประกาศกระทรวงทรัพยากรธรรมชาติและสิ่งแวดล้อม เรื่องกำหนดมาตรฐานควบคุมการปล่อยทิ้งอากาศเสียจากโรงไฟฟ้าใหม่ (พ.ศ. 2553) (ค.ศ. 2010)  
<sup>(2)</sup> มาตรฐานตามรายงานการประเมินผลกระทบสิ่งแวดล้อม โครงการโรงไฟฟ้าน้ำตาลขอนแก่น ของบริษัท โรงไฟฟ้าน้ำตาลขอนแก่น จำกัด พ.ศ. 2547 (ค.ศ. 2004)  
<sup>(3)</sup> ประกาศกระทรวงอุตสาหกรรม เรื่องกำหนดค่าปริมาณสารเจือปนในอากาศที่ระบายออกจากโรงงาน พ.ศ. 2549 (ค.ศ. 2006) และประกาศกระทรวงทรัพยากรธรรมชาติและสิ่งแวดล้อม เรื่องกำหนดมาตรฐานควบคุมการปล่อยทิ้งอากาศเสียจากโรงงานอุตสาหกรรม พ.ศ. 2549 (ค.ศ. 2006)

**ตารางที่ 4.1-2** เปรียบเทียบผลการตรวจวัดคุณภาพอากาศจากปล่องหม้อไอน้ำ ขนาด 135 ตัน/ชั่วโมง No.1 ขณะพ่นเขม่า (Soot Blow) ระหว่างปี 2563-2565

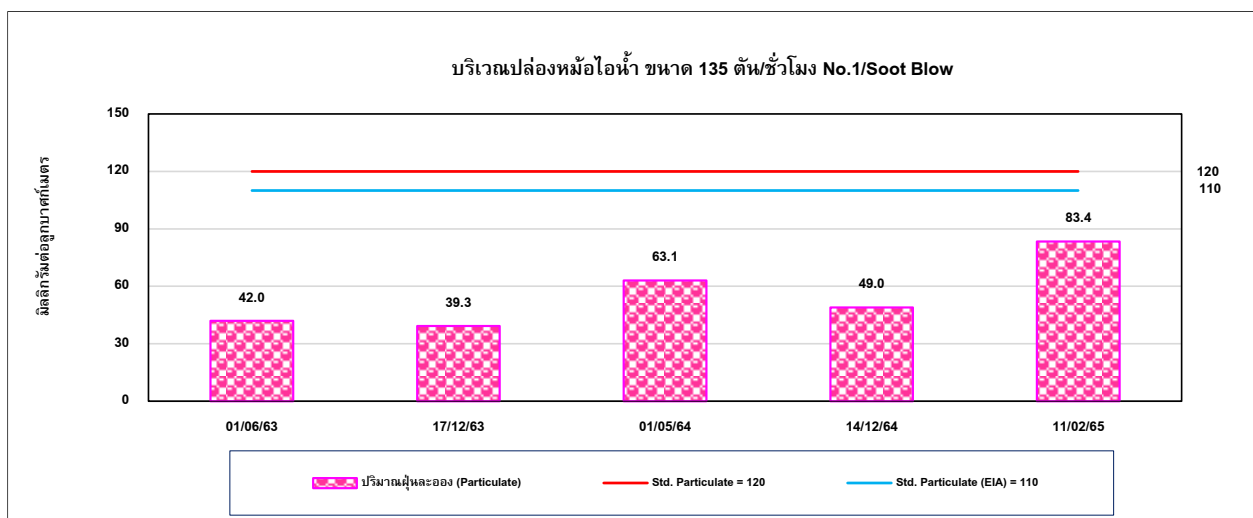
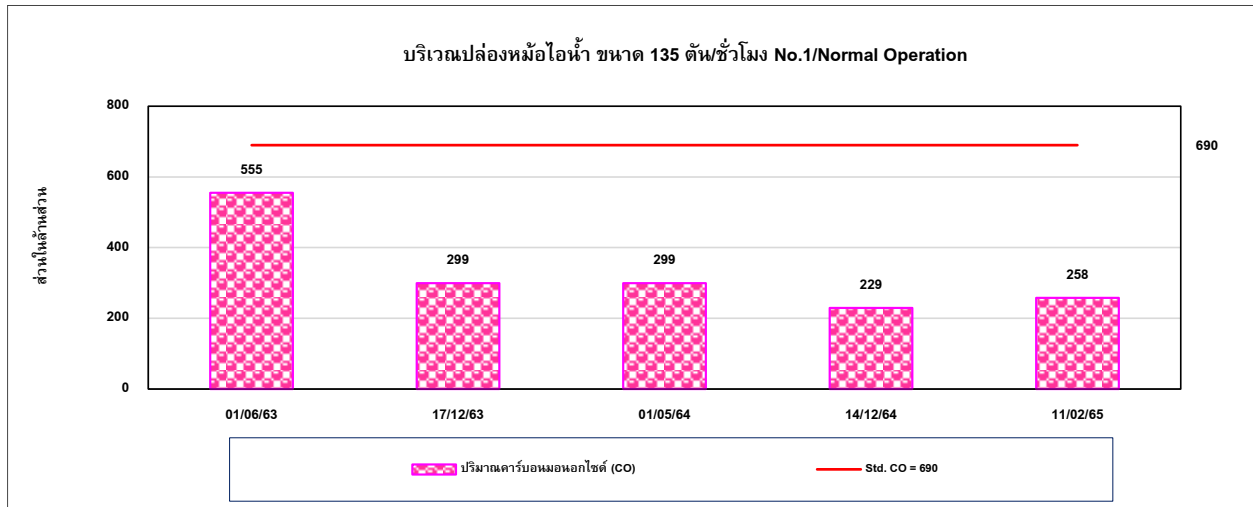
อันดับ	ดัชนีการตรวจวัด	หน่วย	ผลวิเคราะห์					มาตรฐาน	
			ปล่องหม้อไอน้ำ ขนาด 135 ตัน/ชั่วโมง No.1						
			Soot Blow					(1)	(2)
1.	วันที่เก็บตัวอย่าง	-	01/06/63	17/12/63	01/05/64	14/12/64	11/02/65	-	-
2.	Particulate	mg/Nm <sup>3</sup>	42.0	39.3	63.1	49.0	83.4	120	110

มาตรฐาน : (1) ประกาศกระทรวงอุตสาหกรรม เรื่องกำหนดค่าปริมาณของสารเจือปนในอากาศที่ระบายออกจากโรงงานผลิต ส่ง หรือจำหน่ายพลังงานไฟฟ้า พ.ศ. 2547 (ค.ศ. 2004) และประกาศกระทรวงทรัพยากรธรรมชาติและสิ่งแวดล้อม เรื่องกำหนดมาตรฐานควบคุมการปล่อยทิ้งอากาศเสียจากโรงไฟฟ้าใหม่ (พ.ศ. 2553) (ค.ศ. 2010)  
(2) มาตรฐานตามรายงานการประเมินผลกระทบสิ่งแวดล้อม โครงการโรงไฟฟ้าน้ำตาลขอนแก่น ของ บริษัท โรงไฟฟ้าน้ำตาลขอนแก่น จำกัด พ.ศ. 2547 (ค.ศ. 2004)

รูปที่ 4.1-1 กราฟเปรียบเทียบผลการตรวจวัดคุณภาพอากาศจากปล่องระบาย ระหว่างปี 2563-2565



#### รูปที่ 4.1-1 (ต่อ) กราฟเปรียบเทียบผลการตรวจวัดคุณภาพอากาศจากปล่องระบาย ระหว่างปี 2563-2565



## 4.2 การเปรียบเทียบผลการตรวจวัดคุณภาพอากาศในบรรยากาศ

การตรวจวัดคุณภาพอากาศในบรรยากาศ โดยรอบพื้นที่โครงการ บริเวณวัดกุดน้ำใส่น้อย (วัดศรีปทุมวนาราม), วัดโคกสูง และบ้านหนองอ้อน้อย ปีละ 1 ครั้ง ช่วงเดือนธันวาคม-มีนาคม ปีถัดไป ซึ่งเป็นช่วงฤดูหีบอ้อย และบริเวณวัดโคกสูง, วัดชัยศรีบ้านเสี้ยว และบ้านหนองอ้อน้อย ปีละ 1 ครั้ง ช่วงเดือนเมษายน-ธันวาคม ซึ่งเป็นช่วงฤดูละลายน้ำตาล (นอกฤดูหีบอ้อย) โดยทำการตรวจวัดปริมาณมลสาร ได้แก่ TSP, PM-10, SO<sub>2</sub><sup>(1 hr)</sup>, SO<sub>2</sub><sup>(24 hr)</sup> และ NO<sub>2</sub> ผลการตรวจวัด พบว่า มีค่าอยู่ในเกณฑ์มาตรฐานกำหนด และเมื่อเปรียบเทียบผลการตรวจวัดในช่วงที่ผ่านมา (ปี 2563-2565) พบว่า ปริมาณมลสารมีแนวโน้มไม่คงที่ โดยมีการเปลี่ยนแปลงขึ้น-ลง ทั้งนี้อาจเนื่องมาจากช่วงฤดูกาลที่ทำการตรวจวัด รายละเอียดแสดงดังตารางที่ 4.2-1 ถึง 4.2-4 และกราฟเปรียบเทียบแสดงดังรูปที่ 4.2-1 ถึง 4.2-4

ตารางที่ 4.2-1 เปรียบเทียบผลการตรวจวัดคุณภาพอากาศในบรรยากาศ บริเวณวัดกุดน้ำใส่น้อย (วัดศรีปทุมวนาราม) ระหว่างปี 2563-2565

อันดับ	ตำแหน่งตรวจวัด	วันที่ ตรวจวัด	ผลการตรวจวัด				
			TSP (mg/m <sup>3</sup> )	PM-10 (mg/m <sup>3</sup> )	SO <sub>2</sub> <sup>(24 hr)</sup> (ppm)	SO <sub>2</sub> <sup>(1 hr)</sup> (ppm)	NO <sub>2</sub> (ppm)
1.	วัดกุดน้ำใส่น้อย (วัดศรีปทุมวนาราม)	01-02/06/63	0.044	0.023	0.0094	0.0085-0.0099	0.0006-0.0104
		02-03/06/63	0.032	0.017	0.0098	0.0094-0.0103	0.0007-0.0097
		03-04/06/63	0.029	0.016	0.0099	0.0095-0.0103	0.0002-0.0040
		04-05/06/63	0.040	0.022	0.0100	0.0094-0.0104	0.0004-0.0032
		05-06/06/63	0.031	0.016	0.0100	0.0094-0.0104	0.0003-0.0027
		06-07/06/63	0.025	0.013	0.0099	0.0096-0.0102	0.0011-0.0030
		07-08/06/63	0.027	0.013	0.0100	0.0096-0.0103	0.0013-0.0031
		16-17/12/63	0.172	0.060	0.0009	0.0006-0.0013	0.0005-0.0011
		17-18/12/63	0.141	0.051	0.0009	0.0005-0.0013	0.0007-0.0026
		18-19/12/63	0.128	0.045	0.0010	0.0004-0.0014	0.0007-0.0016
		19-20/12/63	0.143	0.056	0.0011	0.0005-0.0017	0.0006-0.0009
		20-21/12/63	0.152	0.068	0.0009	0.0004-0.0014	0.0006-0.0013
		21-22/12/63	0.081	0.034	0.0010	0.0001-0.0016	0.0007-0.0021
		22-23/12/63	0.118	0.050	0.0011	0.0005-0.0018	0.0006-0.0019
มาตรฐาน <sup>(1)</sup>			0.33	0.12	0.12*	0.30 <sup>(2)</sup>	0.17 <sup>(3)</sup>

มาตรฐาน : <sup>(1)</sup> ประกาศคณะกรรมการสิ่งแวดล้อมแห่งชาติ ฉบับที่ 10 (พ.ศ. 2538) (ค.ศ. 1995) และฉบับที่ 24 (พ.ศ. 2547) (ค.ศ. 2004) เรื่องกำหนดมาตรฐานคุณภาพอากาศในบรรยากาศโดยทั่วไป

<sup>(2)</sup> ประกาศคณะกรรมการสิ่งแวดล้อมแห่งชาติ ฉบับที่ 12 (พ.ศ. 2538) (ค.ศ. 1995) และฉบับที่ 21 (พ.ศ. 2544) (ค.ศ. 2001) เรื่องกำหนดมาตรฐานค่าก๊าซซัลเฟอร์ไดออกไซด์ในบรรยากาศโดยทั่วไป ในเวลา 1 ชั่วโมง

<sup>(3)</sup> ประกาศคณะกรรมการสิ่งแวดล้อมแห่งชาติ ฉบับที่ 33 (พ.ศ. 2552) (ค.ศ. 2009) เรื่องกำหนดมาตรฐานค่าก๊าซไนโตรเจนไดออกไซด์ในบรรยากาศโดยทั่วไป

หมายเหตุ : \* อ้างอิงวิธีการเก็บตามประกาศกรมควบคุมมลพิษ เรื่องเครื่องวัดและวิธีการตรวจวัดหาค่าเฉลี่ยของก๊าซหรือฝุ่นละอองในบรรยากาศโดยทั่วไประบบอื่นหรือวิธีอื่นที่กรมควบคุมมลพิษเห็นชอบ (พ.ศ. 2562) (ค.ศ. 2019)

**ตารางที่ 4.2-1 (ต่อ) เปรียบเทียบผลการตรวจวัดคุณภาพอากาศในบรรยากาศ บริเวณวัดกุดน้ำใส่น้อย  
(วัดศรีปทุมวนาราม) ระหว่างปี 2563-2565**

อันดับ	ตำแหน่งตรวจวัด	วันที่ตรวจวัด	ผลการตรวจวัด				
			TSP (mg/m <sup>3</sup> )	PM-10 (mg/m <sup>3</sup> )	SO <sub>2</sub> <sup>(24 hr)</sup> (ppm)	SO <sub>2</sub> <sup>(1 hr)</sup> (ppm)	NO <sub>2</sub> (ppm)
1.	วัดกุดน้ำใส่น้อย (วัดศรีปทุมวนาราม)	10-11/12/64	0.056	0.027	0.0018	0.0009-0.0024	0.0009-0.0030
		11-12/12/64	0.078	0.034	0.0017	0.0008-0.0032	0.0008-0.0028
		12-13/12/64	0.110	0.027	0.0015	0.0009-0.0019	0.0009-0.0029
		13-14/12/64	0.078	0.036	0.0012	0.0008-0.0014	0.0009-0.0024
		14-15/12/64	0.113	0.062	0.0013	0.0009-0.0019	0.0008-0.0032
		15-16/12/64	0.132	0.066	0.0016	0.0007-0.0027	0.0009-0.0021
		16-17/12/64	0.120	0.061	0.0016	0.0008-0.0020	0.0009-0.0014
		09-10/02/65	0.130	0.035	0.0015	0.0009-0.0023	0.0008-0.0023
		10-11/02/65	0.132	0.061	0.0016	0.0006-0.0035	0.0007-0.0030
		11-12/02/65	0.127	0.044	0.0017	0.0012-0.0027	0.0004-0.0024
		12-13/02/65	0.145	0.051	0.0019	0.0013-0.0027	0.0008-0.0024
		13-14/02/65	0.095	0.048	0.0021	0.0010-0.0027	0.0007-0.0027
		14-15/02/65	0.019	0.015	0.0019	0.0013-0.0026	0.0008-0.0028
		15-16/02/65	0.081	0.030	0.0010	0.0007-0.0013	0.0007-0.0034
		มาตรฐาน <sup>(1)</sup>	0.33	0.12	0.12*	0.30 <sup>(2)</sup>	0.17 <sup>(3)</sup>

มาตรฐาน : <sup>(1)</sup> ประกาศคณะกรรมการสิ่งแวดล้อมแห่งชาติ ฉบับที่ 10 (พ.ศ. 2538) (ค.ศ. 1995) และฉบับที่ 24 (พ.ศ. 2547) (ค.ศ. 2004)

เรื่องกำหนดมาตรฐานคุณภาพอากาศในบรรยากาศโดยทั่วไป

<sup>(2)</sup> ประกาศคณะกรรมการสิ่งแวดล้อมแห่งชาติ ฉบับที่ 12 (พ.ศ. 2538) (ค.ศ. 1995) และฉบับที่ 21 (พ.ศ. 2544) (ค.ศ. 2001)

เรื่องกำหนดมาตรฐานค่าก๊าซซัลเฟอร์ไดออกไซด์ในบรรยากาศโดยทั่วไป ในเวลา 1 ชั่วโมง

<sup>(3)</sup> ประกาศคณะกรรมการสิ่งแวดล้อมแห่งชาติ ฉบับที่ 33 (พ.ศ. 2552) (ค.ศ. 2009) เรื่องกำหนดมาตรฐานค่าก๊าซไนโตรเจนไดออกไซด์ในบรรยากาศโดยทั่วไป

หมายเหตุ : \* อ้างอิงวิธีการเก็บตามประกาศกรมควบคุมมลพิษ เรื่องเครื่องวัดและวิธีการตรวจวัดหาค่าเฉลี่ยของก๊าซหรือฝุ่นละอองในบรรยากาศโดยทั่วไประบบอื่นหรือวิธีอื่นที่กรมควบคุมมลพิษเห็นชอบ (พ.ศ. 2562) (ค.ศ. 2019)

**ตารางที่ 4.2-2** เปรียบเทียบผลการตรวจวัดคุณภาพอากาศในบรรยากาศ บริเวณวัดโคกสูง  
ระหว่างปี 2563-2565

อันดับ	ตำแหน่ง ตรวจวัด	วันที่ ตรวจวัด	ผลการตรวจวัด				
			TSP (mg/m <sup>3</sup> )	PM-10 (mg/m <sup>3</sup> )	SO <sub>2</sub> <sup>(24 hr)</sup> (ppm)	SO <sub>2</sub> <sup>(1 hr)</sup> (ppm)	NO <sub>2</sub> (ppm)
2.	วัดโคกสูง	16-17/12/63	0.087	0.042	0.0019	0.0014-0.0031	0.0007-0.0054
		17-18/12/63	0.101	0.047	0.0020	0.0012-0.0031	0.0007-0.0047
		18-19/12/63	0.067	0.038	0.0020	0.0014-0.0025	0.0021-0.0053
		19-20/12/63	0.060	0.037	0.0020	0.0014-0.0026	0.0006-0.0041
		20-21/12/63	0.134	0.052	0.0020	0.0016-0.0024	0.0006-0.0038
		21-22/12/63	0.126	0.072	0.0021	0.0015-0.0025	0.0010-0.0054
		22-23/12/63	0.142	0.085	0.0020	0.0016-0.0024	0.0013-0.0042
		29-30/04/64	0.015	0.011	0.0014	0.0006-0.0023	0.0012-0.0019
		30/04-01/05/64	0.022	0.020	0.0010	0.0005-0.0017	0.0009-0.0021
		01-02/05/64	0.020	0.015	0.0019	0.0014-0.0027	0.0008-0.0028
		02-03/05/64	0.025	0.017	0.0022	0.0016-0.0030	0.0010-0.0036
		03-04/05/64	0.031	0.027	0.0016	0.0012-0.0023	0.0012-0.0026
		04-05/05/64	0.037	0.028	0.0017	0.0014-0.0022	0.0009-0.0037
		05-06/05/64	0.025	0.017	0.0017	0.0015-0.0021	0.0008-0.0029
		10-11/12/64	0.076	0.023	0.0034	0.0025-0.0045	0.0018-0.0025
		11-12/12/64	0.085	0.029	0.0033	0.0024-0.0048	0.0015-0.0027
		12-13/12/64	0.101	0.036	0.0031	0.0025-0.0035	0.0014-0.0034
		13-14/12/64	0.115	0.027	0.0028	0.0024-0.0030	0.0016-0.0042
		14-15/12/64	0.135	0.042	0.0029	0.0025-0.0035	0.0018-0.0032
		15-16/12/64	0.153	0.050	0.0032	0.0023-0.0043	0.0015-0.0043
		16-17/12/64	0.197	0.063	0.0032	0.0024-0.0036	0.0014-0.0035
		09-10/02/65	0.149	0.030	0.0031	0.0027-0.0034	0.0019-0.0074
		10-11/02/65	0.150	0.043	0.0030	0.0028-0.0032	0.0019-0.0075
		11-12/02/65	0.083	0.015	0.0030	0.0027-0.0032	0.0023-0.0092
		12-13/02/65	0.018	0.006	0.0031	0.0029-0.0032	0.0019-0.0069
		13-14/02/65	0.093	0.051	0.0030	0.0027-0.0034	0.0019-0.0081
		14-15/02/65	0.035	0.009	0.0031	0.0027-0.0036	0.0017-0.0095
		15-16/02/65	0.064	0.019	0.0026	0.0020-0.0031	0.0014-0.0078
มาตรฐาน <sup>(1)</sup>			0.33	0.12	0.12*	0.30 <sup>(2)</sup>	0.17 <sup>(3)</sup>

มาตรฐาน : <sup>(1)</sup> ประกาศคณะกรรมการสิ่งแวดล้อมแห่งชาติ ฉบับที่ 10 (พ.ศ. 2538) (ค.ศ. 1995) และฉบับที่ 24 (พ.ศ. 2547) (ค.ศ. 2004) เรื่องกำหนดมาตรฐานคุณภาพอากาศในบรรยากาศโดยทั่วไป

<sup>(2)</sup> ประกาศคณะกรรมการสิ่งแวดล้อมแห่งชาติ ฉบับที่ 12 (พ.ศ. 2538) (ค.ศ. 1995) และฉบับที่ 21 (พ.ศ. 2544) (ค.ศ. 2001) เรื่องกำหนดมาตรฐานค่าก๊าซซัลเฟอร์ไดออกไซด์ในบรรยากาศโดยทั่วไป ในเวลา 1 ชั่วโมง

<sup>(3)</sup> ประกาศคณะกรรมการสิ่งแวดล้อมแห่งชาติ ฉบับที่ 33 (พ.ศ. 2552) (ค.ศ. 2009) เรื่องกำหนดมาตรฐานค่าก๊าซไนโตรเจนไดออกไซด์ในบรรยากาศโดยทั่วไป

หมายเหตุ : \* อ้างอิงวิธีการเก็บตามประกาศกรมควบคุมมลพิษ เรื่องเครื่องวัดและวิธีการตรวจวัดค่าเฉลี่ยของก๊าซหรือฝุ่นละอองในบรรยากาศโดยทั่วไประบบอื่นหรือวิธีอื่นที่กรมควบคุมมลพิษเห็นชอบ (พ.ศ. 2562) (ค.ศ. 2019) บริเวณวัดโคกสูง ตรวจวัดในช่วงฤดูหีบอ้อย (ในช่วงเดือนธันวาคม-มีนาคม)



**ตารางที่ 4.2-3** เปรียบเทียบผลการตรวจวัดคุณภาพอากาศในบรรยากาศ บริเวณบ้านหนองอ้นน้อย  
ระหว่างปี 2563-2565

อันดับ	ตำแหน่งตรวจวัด	วันที่ ตรวจวัด	ผลการตรวจวัด				
			TSP (mg/m <sup>3</sup> )	PM-10 (mg/m <sup>3</sup> )	SO <sub>2</sub> <sup>(24 hr)</sup> (ppm)	SO <sub>2</sub> <sup>(1 hr)</sup> (ppm)	NO <sub>2</sub> (ppm)
3.	บ้านหนองอ้นน้อย	01-02/06/63	0.034	0.021	0.0014	0.0008-0.0026	0.0011-0.0117
		02-03/06/63	0.024	0.014	0.0019	0.0010-0.0031	0.0012-0.0104
		03-04/06/63	0.028	0.017	0.0020	0.0008-0.0032	0.0015-0.0090
		04-05/06/63	0.030	0.019	0.0020	0.0010-0.0032	0.0010-0.0145
		05-06/06/63	0.026	0.015	0.0018	0.0008-0.0030	0.0010-0.0107
		06-07/06/63	0.030	0.020	0.0023	0.0018-0.0031	0.0023-0.0074
		07-08/06/63	0.023	0.014	0.0020	0.0008-0.0031	0.0020-0.0072
		16-17/12/63	0.042	0.024	0.0039	0.0034-0.0051	0.0057-0.0106
		17-18/12/63	0.054	0.034	0.0040	0.0032-0.0051	0.0036-0.0089
		18-19/12/63	0.053	0.031	0.0040	0.0034-0.0045	0.0029-0.0097
		19-20/12/63	0.054	0.030	0.0040	0.0034-0.0046	0.0017-0.0073
		20-21/12/63	0.055	0.026	0.0040	0.0036-0.0044	0.0015-0.0055
		21-22/12/63	0.056	0.028	0.0041	0.0035-0.0045	0.0029-0.0111
		22-23/12/63	0.070	0.047	0.0040	0.0036-0.0044	0.0021-0.0094
		29-30/04/64	0.017	0.012	0.0038	0.0023-0.0048	0.0009-0.0043
		30/04-01/05/64	0.029	0.011	0.0035	0.0029-0.0041	0.0010-0.0052
		01-02/05/64	0.028	0.013	0.0039	0.0036-0.0045	0.0010-0.0050
		02-03/05/64	0.030	0.017	0.0041	0.0033-0.0057	0.0009-0.0053
		03-04/05/64	0.030	0.016	0.0039	0.0033-0.0047	0.0008-0.0050
		04-05/05/64	0.049	0.022	0.0034	0.0022-0.0044	0.0008-0.0050
		05-06/05/64	0.044	0.017	0.0034	0.0020-0.0042	0.0005-0.0045
		10-11/12/64	0.042	0.010	0.0060	0.0043-0.0074	0.0040-0.0119
		11-12/12/64	0.037	0.031	0.0058	0.0042-0.0075	0.0044-0.0120
		12-13/12/64	0.050	0.037	0.0054	0.0048-0.0060	0.0027-0.0119
		13-14/12/64	0.046	0.039	0.0046	0.0040-0.0054	0.0042-0.0106
		14-15/12/64	0.050	0.045	0.0053	0.0040-0.0062	0.0040-0.0123
		15-16/12/64	0.052	0.043	0.0061	0.0051-0.0073	0.0039-0.0107
		16-17/12/64	0.061	0.050	0.0059	0.0050-0.0068	0.0038-0.0105
มาตรฐาน <sup>(1)</sup>			0.33	0.12	0.12*	0.30 <sup>(2)</sup>	0.17 <sup>(3)</sup>

มาตรฐาน : <sup>(1)</sup> ประกาศคณะกรรมการสิ่งแวดล้อมแห่งชาติ ฉบับที่ 10 (พ.ศ. 2538) (ค.ศ. 1995) และฉบับที่ 24 (พ.ศ. 2547) (ค.ศ. 2004)

เรื่องกำหนดมาตรฐานคุณภาพอากาศในบรรยากาศโดยทั่วไป

<sup>(2)</sup> ประกาศคณะกรรมการสิ่งแวดล้อมแห่งชาติ ฉบับที่ 12 (พ.ศ. 2538) (ค.ศ. 1995) และฉบับที่ 21 (พ.ศ. 2544) (ค.ศ. 2001)

เรื่องกำหนดมาตรฐานค่าก๊าซซัลเฟอร์ไดออกไซด์ในบรรยากาศโดยทั่วไป ในเวลา 1 ชั่วโมง

<sup>(3)</sup> ประกาศคณะกรรมการสิ่งแวดล้อมแห่งชาติ ฉบับที่ 33 (พ.ศ. 2552) (ค.ศ. 2009) เรื่องกำหนดมาตรฐานค่าก๊าซไนโตรเจนไดออกไซด์ในบรรยากาศโดยทั่วไป

หมายเหตุ : \* อ้างอิงวิธีการเก็บตามประกาศกรมควบคุมมลพิษ เรื่องเครื่องวัดและวิธีการตรวจวัดหาค่าเฉลี่ยของก๊าซหรือฝุ่นละอองในบรรยากาศโดยทั่วไประบบอื่นหรือวิธีอื่นที่กรมควบคุมมลพิษเห็นชอบ (พ.ศ. 2562) (ค.ศ. 2019)

**ตารางที่ 4.2-3 (ต่อ) เปรียบเทียบผลการตรวจวัดคุณภาพอากาศในบรรยากาศ บริเวณบ้านหนองอ้อย  
ระหว่างปี 2563-2565**

อันดับ	ตำแหน่งตรวจวัด	วันที่ ตรวจวัด	ผลการตรวจวัด				
			TSP (mg/m <sup>3</sup> )	PM-10 (mg/m <sup>3</sup> )	SO <sub>2</sub> <sup>(24 hr)</sup> (ppm)	SO <sub>2</sub> <sup>(1 hr)</sup> (ppm)	NO <sub>2</sub> (ppm)
3.	บ้านหนองอ้อย (ต่อ)	09-10/02/65	0.090	0.051	0.0055	0.0039-0.0066	0.0033-0.0095
		10-11/02/65	0.090	0.073	0.0055	0.0047-0.0067	0.0028-0.0082
		11-12/02/65	0.039	0.024	0.0047	0.0037-0.0059	0.0027-0.0070
		12-13/02/65	0.092	0.074	0.0051	0.0046-0.0059	0.0034-0.0085
		13-14/02/65	0.062	0.041	0.0047	0.0041-0.0055	0.0018-0.0082
		14-15/02/65	0.040	0.021	0.0046	0.0040-0.0050	0.0031-0.0075
		15-16/02/65	0.054	0.044	0.0049	0.0042-0.0057	0.0023-0.0099
มาตรฐาน <sup>(1)</sup>			0.33	0.12	0.12*	0.30 <sup>(2)</sup>	0.17 <sup>(3)</sup>

มาตรฐาน : <sup>(1)</sup> ประกาศคณะกรรมการสิ่งแวดล้อมแห่งชาติ ฉบับที่ 10 (พ.ศ. 2538) (ค.ศ. 1995) และฉบับที่ 24 (พ.ศ. 2547) (ค.ศ. 2004)

เรื่องกำหนดมาตรฐานคุณภาพอากาศในบรรยากาศโดยทั่วไป

<sup>(2)</sup> ประกาศคณะกรรมการสิ่งแวดล้อมแห่งชาติ ฉบับที่ 12 (พ.ศ. 2538) (ค.ศ. 1995) และฉบับที่ 21 (พ.ศ. 2544) (ค.ศ. 2001)

เรื่องกำหนดมาตรฐานค่าก๊าซซัลเฟอร์ไดออกไซด์ในบรรยากาศโดยทั่วไป ในเวลา 1 ชั่วโมง

<sup>(3)</sup> ประกาศคณะกรรมการสิ่งแวดล้อมแห่งชาติ ฉบับที่ 33 (พ.ศ. 2552) (ค.ศ. 2009) เรื่องกำหนดมาตรฐานค่าก๊าซไนโตรเจนไดออกไซด์ในบรรยากาศโดยทั่วไป

หมายเหตุ : \* อ้างอิงวิธีการเก็บตามประกาศกรมควบคุมมลพิษ เรื่องเครื่องวัดและวิธีการตรวจวัดค่าเฉลี่ยของก๊าซหรือฝุ่นละอองในบรรยากาศโดยทั่วไประบบอื่นหรือวิธีอื่นที่กรมควบคุมมลพิษเห็นชอบ (พ.ศ. 2562) (ค.ศ. 2019)

**ตารางที่ 4.2-4** เปรียบเทียบผลการตรวจวัดคุณภาพอากาศในบรรยากาศ บริเวณวัดชัยศรี (บ้านเสียว)  
ระหว่างปี 2562-2564

อันดับ	ตำแหน่งตรวจวัด	วันที่ตรวจวัด	ผลการตรวจวัด				
			TSP (mg/m <sup>3</sup> )	PM-10 (mg/m <sup>3</sup> )	SO <sub>2</sub> <sup>(24 hr)</sup> (ppm)	SO <sub>2</sub> <sup>(1 hr)</sup> (ppm)	NO <sub>2</sub> (ppm)
4.	วัดชัยศรี (บ้านเสียว)	27-28/11/62	0.068	0.024	0.0039	0.0034-0.0044	0.0037-0.0081
		28-29/11/62	0.042	0.022	0.0041	0.0033-0.0051	0.0033-0.0072
		29-30/11/62	0.078	0.029	0.0044	0.0038-0.0053	0.0022-0.0069
		30/11-01/12/62	0.061	0.024	0.0047	0.0035-0.0053	0.0033-0.0091
		01-02/12/62	0.073	0.029	0.0043	0.0035-0.0055	0.0022-0.0063
		02-03/12/62	0.097	0.034	0.0047	0.0040-0.0053	0.0028-0.0095
		03-04/12/62	0.091	0.027	0.0041	0.0028-0.0057	0.0028-0.0104
		01-02/06/63	0.030	0.015	0.0030	0.0028-0.0032	0.0003-0.0036
		02-03/06/63	0.028	0.011	0.0029	0.0028-0.0031	0.0003-0.0024
		03-04/06/63	0.028	0.011	0.0026	0.0022-0.0031	0.0003-0.0029
		04-05/06/63	0.036	0.026	0.0025	0.0019-0.0031	0.0010-0.0032
		05-06/06/63	0.035	0.017	0.0029	0.0025-0.0031	0.0007-0.0029
		06-07/06/63	0.048	0.028	0.0028	0.0024-0.0032	0.0011-0.0030
		07-08/06/63	0.033	0.014	0.0029	0.0025-0.0031	0.0007-0.0025
		29-30/04/64	0.018	0.012	0.0015	0.0011-0.0016	0.0007-0.0028
		30/04-01/05/64	0.036	0.017	0.0012	0.0006-0.0016	0.0006-0.0026
		01-02/05/64	0.033	0.014	0.0014	0.0011-0.0016	0.0007-0.0027
		02-03/05/64	0.045	0.020	0.0013	0.0008-0.0015	0.0007-0.0022
		03-04/05/64	0.040	0.029	0.0014	0.0007-0.0019	0.0006-0.0030
		04-05/05/64	0.073	0.043	0.0013	0.0010-0.0019	0.0007-0.0019
		05-06/05/64	0.065	0.023	0.0016	0.0011-0.0023	0.0007-0.0012
มาตรฐาน <sup>(1)</sup>			0.33	0.12	0.12*	0.30 <sup>(2)</sup>	0.17 <sup>(3)</sup>

มาตรฐาน : <sup>(1)</sup> ประกาศคณะกรรมการสิ่งแวดล้อมแห่งชาติ ฉบับที่ 10 (พ.ศ. 2538) (ค.ศ. 1995) และฉบับที่ 24 (พ.ศ. 2547) (ค.ศ. 2004)

เรื่องกำหนดมาตรฐานคุณภาพอากาศในบรรยากาศโดยทั่วไป

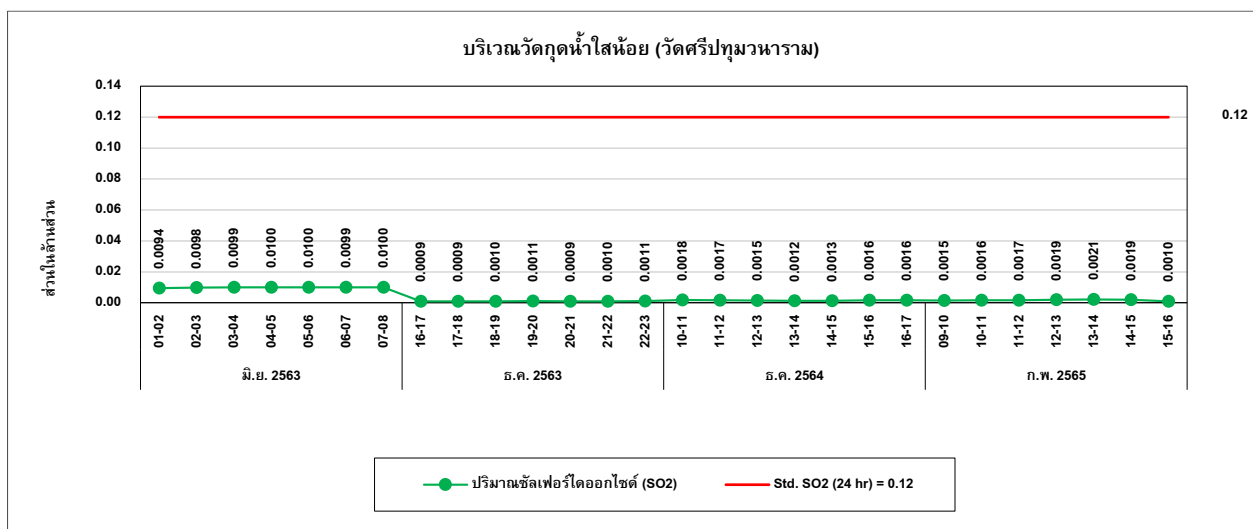
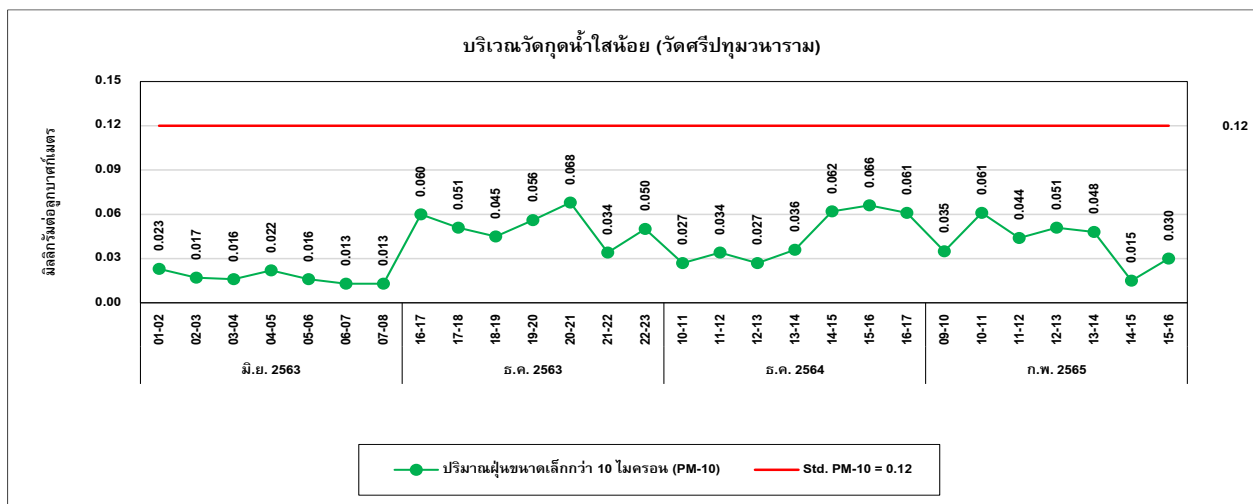
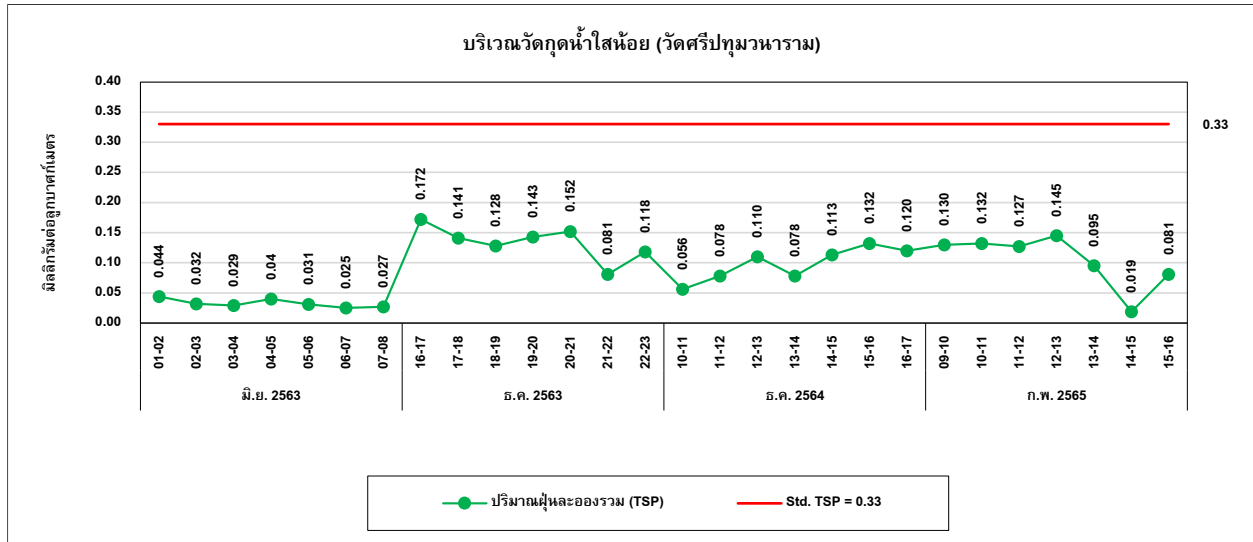
<sup>(2)</sup> ประกาศคณะกรรมการสิ่งแวดล้อมแห่งชาติ ฉบับที่ 12 (พ.ศ. 2538) (ค.ศ. 1995) และฉบับที่ 21 (พ.ศ. 2544) (ค.ศ. 2001)

เรื่องกำหนดมาตรฐานค่าก๊าซซัลเฟอร์ไดออกไซด์ในบรรยากาศโดยทั่วไป ในเวลา 1 ชั่วโมง

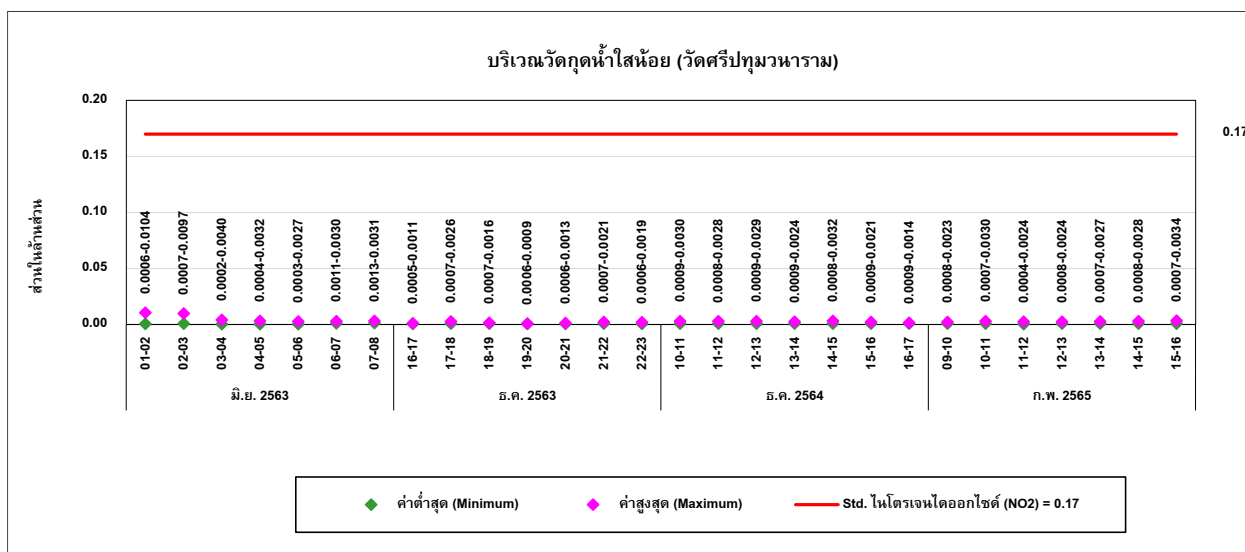
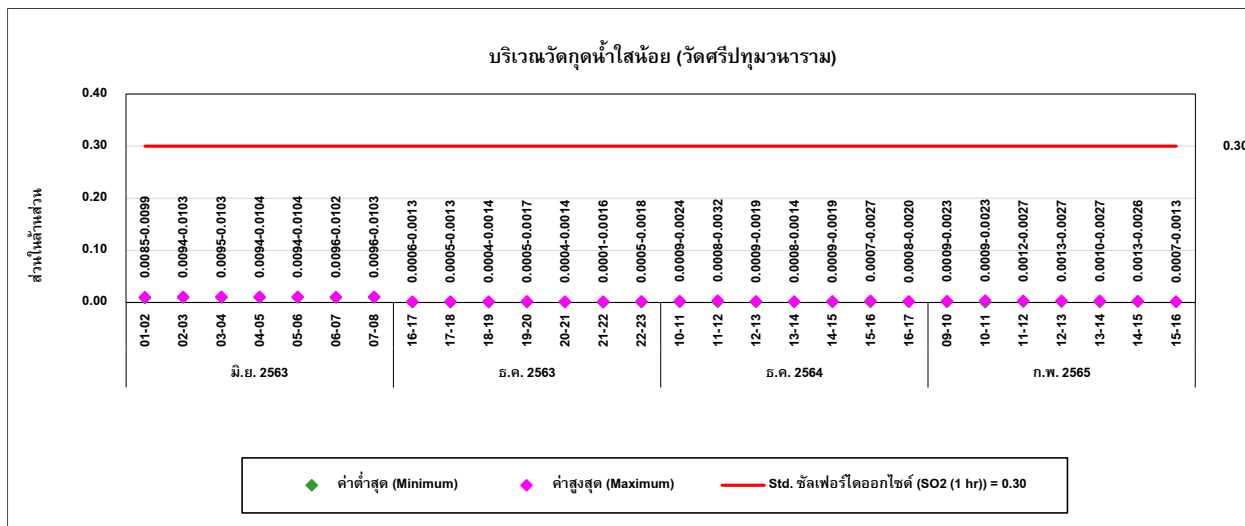
<sup>(3)</sup> ประกาศคณะกรรมการสิ่งแวดล้อมแห่งชาติ ฉบับที่ 33 (พ.ศ. 2552) (ค.ศ. 2009) เรื่องกำหนดมาตรฐานค่าก๊าซไนโตรเจนไดออกไซด์ในบรรยากาศโดยทั่วไป

หมายเหตุ : \* อ้างอิงวิธีการเก็บตามประกาศกรมควบคุมมลพิษ เรื่องเครื่องวัดและวิธีการตรวจวัดหาค่าเฉลี่ยของก๊าซหรือฝุ่นละอองในบรรยากาศโดยทั่วไประบบอื่นหรือวิธีอื่นที่กรมควบคุมมลพิษเห็นชอบ (พ.ศ. 2562) (ค.ศ. 2019)  
บริเวณวัดชัยศรี (บ้านเสียว) ตรวจวัดในช่วงนอกฤดูหีบอ้อย (ในช่วงเดือนเมษายน-ธันวาคม)

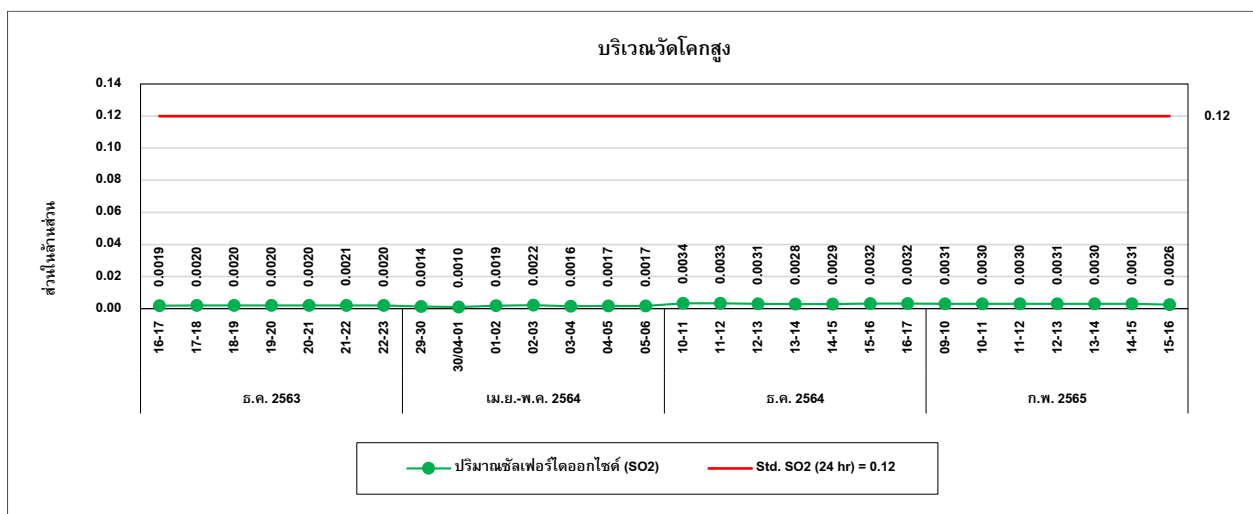
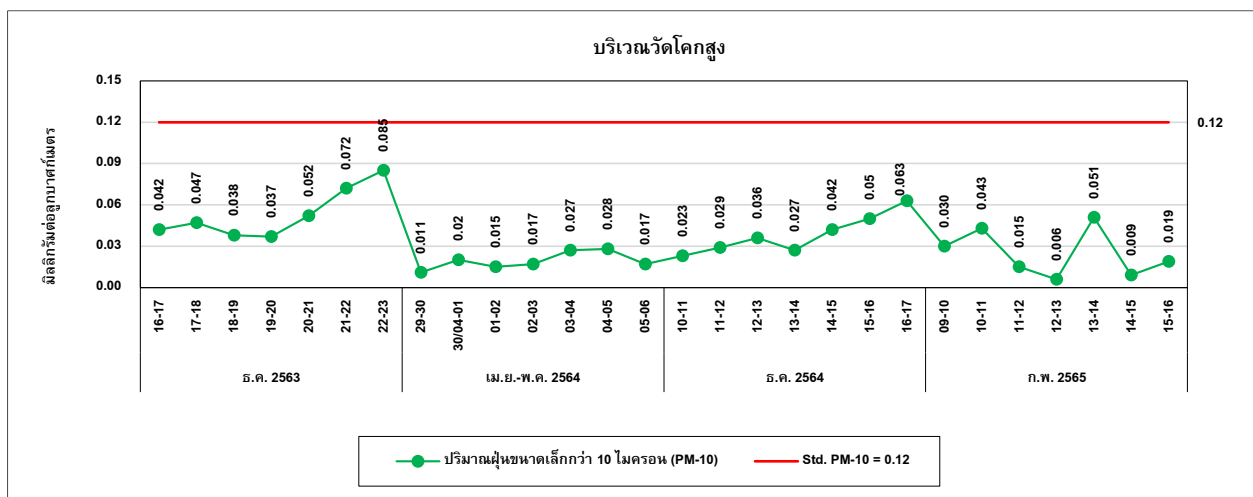
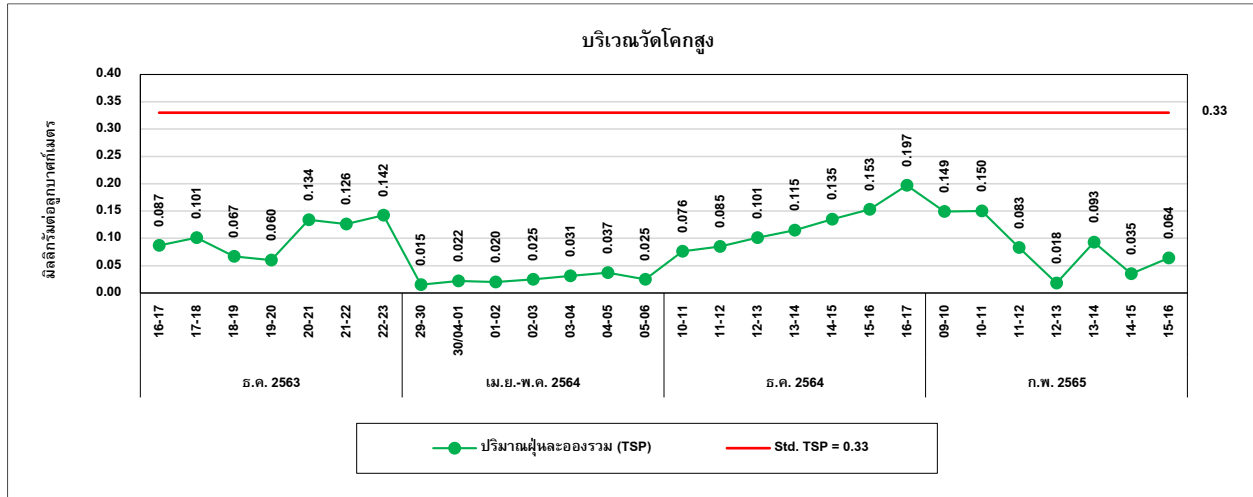
**รูปที่ 4.2-1** กราฟเปรียบเทียบผลการตรวจวัดคุณภาพอากาศในบรรยากาศ บริเวณวัดกุดน้ำใส่น้อย  
(วัดศรีปทุมวนาราม) ระหว่างปี 2563-2565



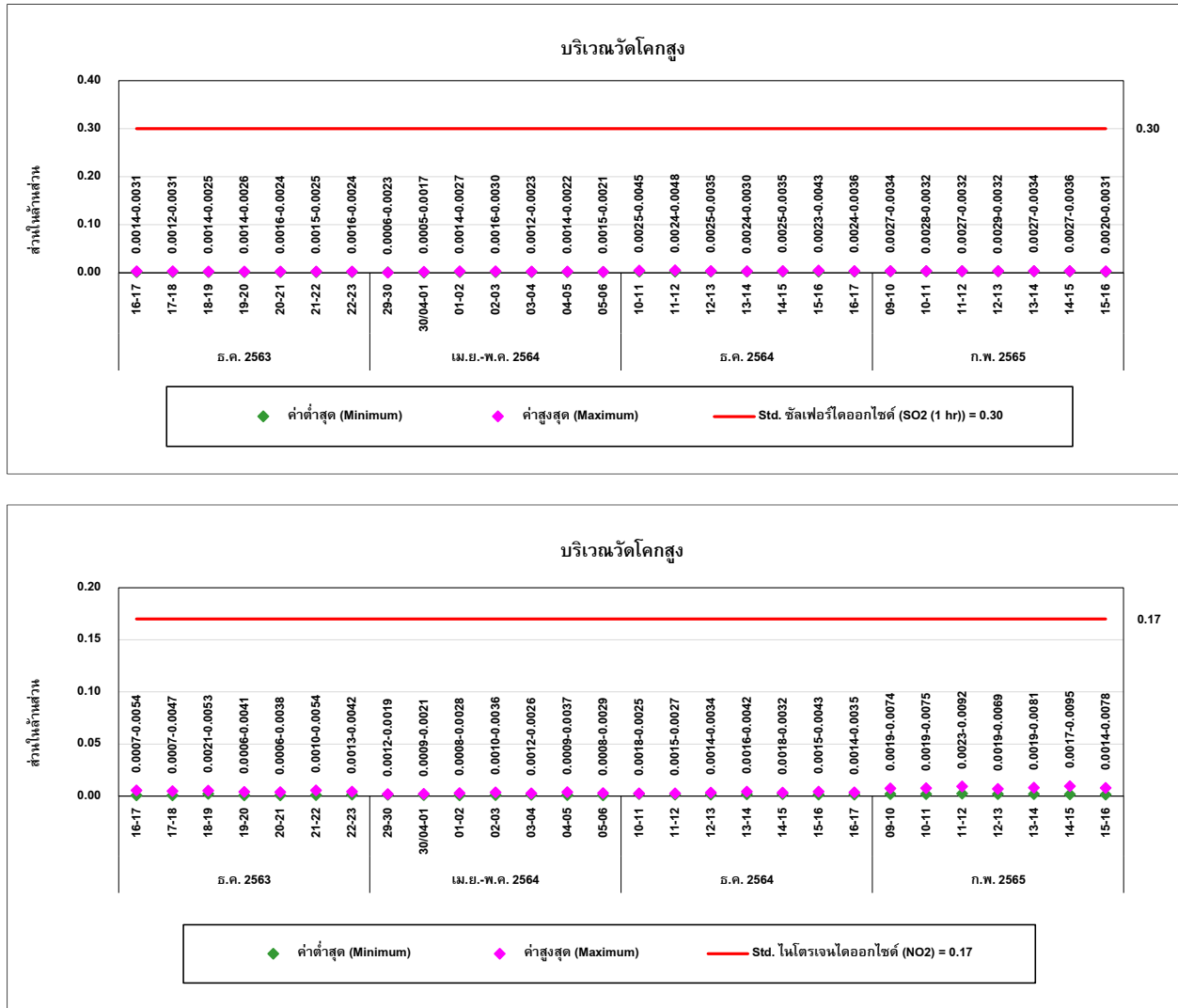
**รูปที่ 4.2-1 (ต่อ) กราฟเปรียบเทียบผลการตรวจวัดคุณภาพอากาศในบรรยากาศ**  
**บริเวณวัดकुหน้าใสน้อย (วัดศรีปทุมวนาราม) ระหว่างปี 2563-2565**



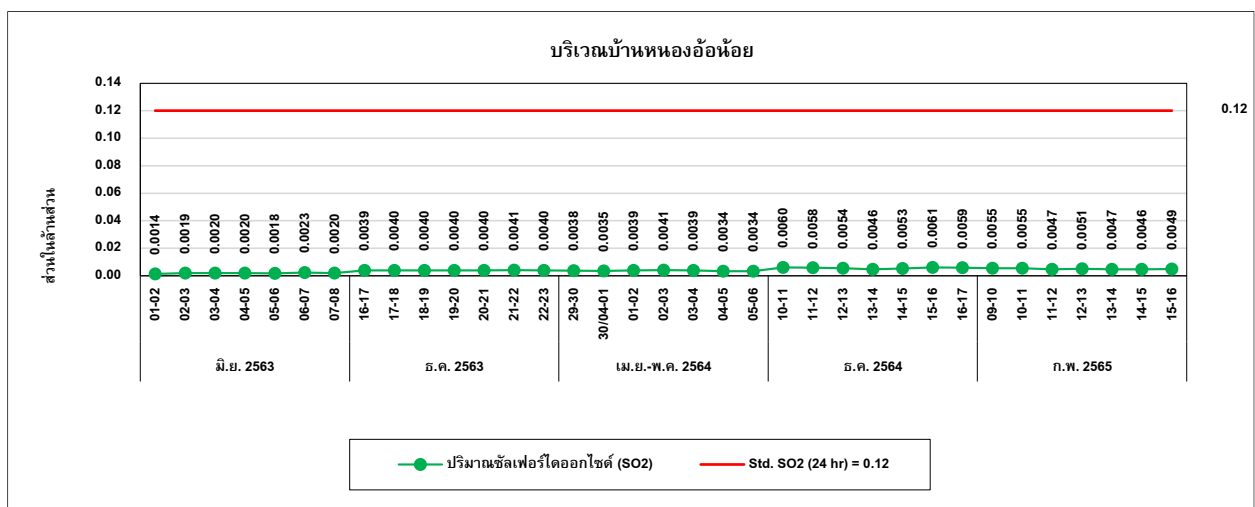
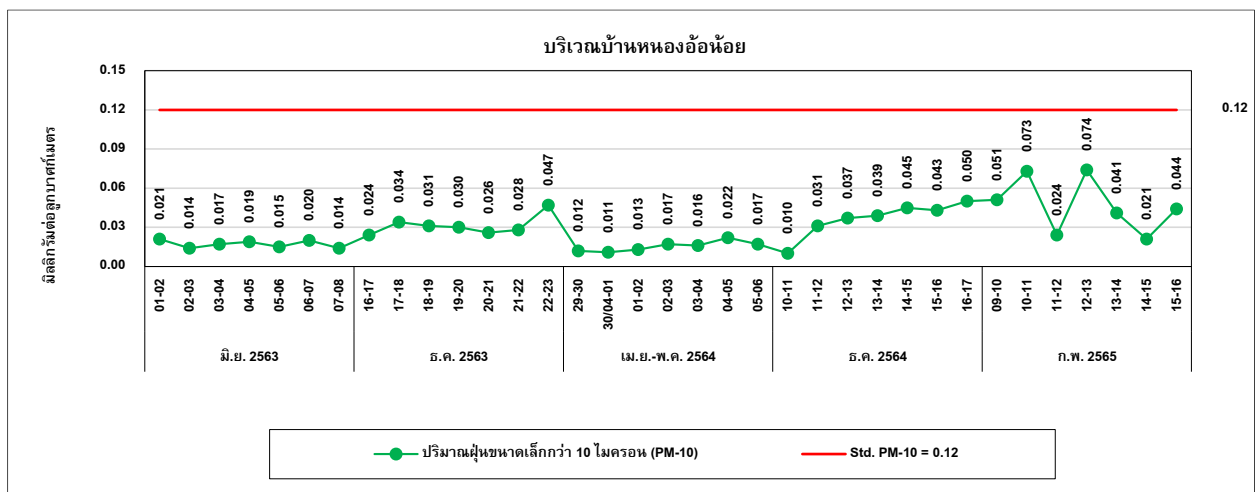
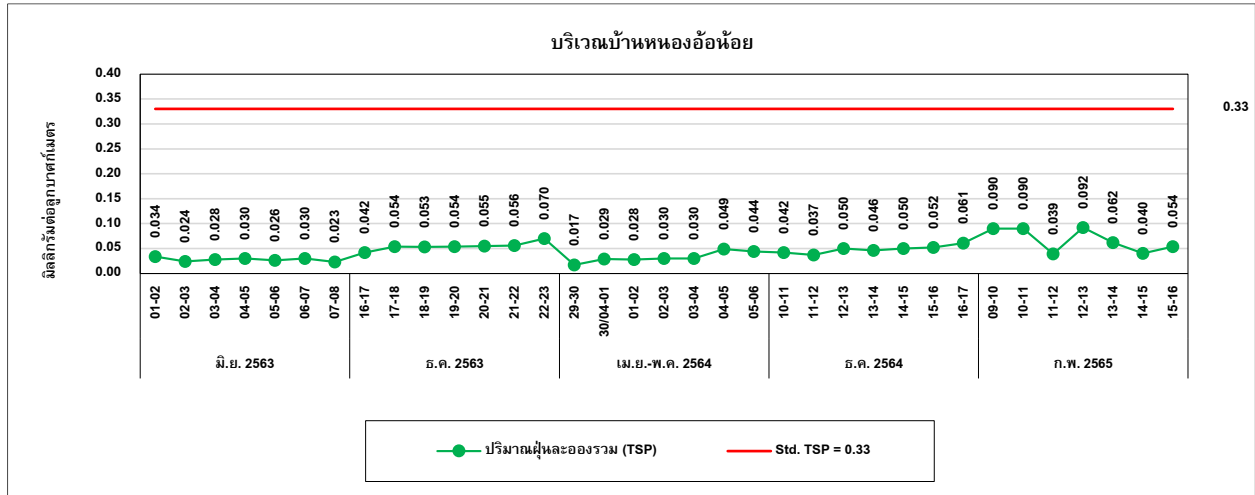
รูปที่ 4.2-2 กราฟเปรียบเทียบผลการตรวจวัดคุณภาพอากาศในบรรยากาศ บริเวณวัดโคกสูง  
ระหว่างปี 2563-2565



#### รูปที่ 4.2-2 (ต่อ) กราฟเปรียบเทียบผลการตรวจวัดคุณภาพอากาศในบรรยากาศ บริเวณวัดโคกสูง ระหว่างปี 2563-2565

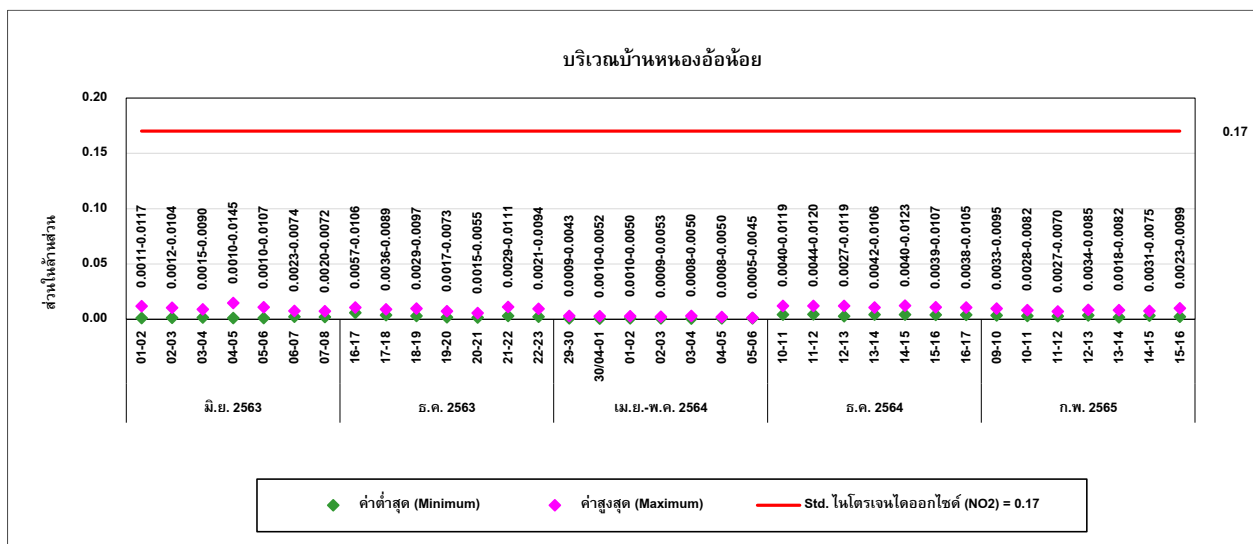
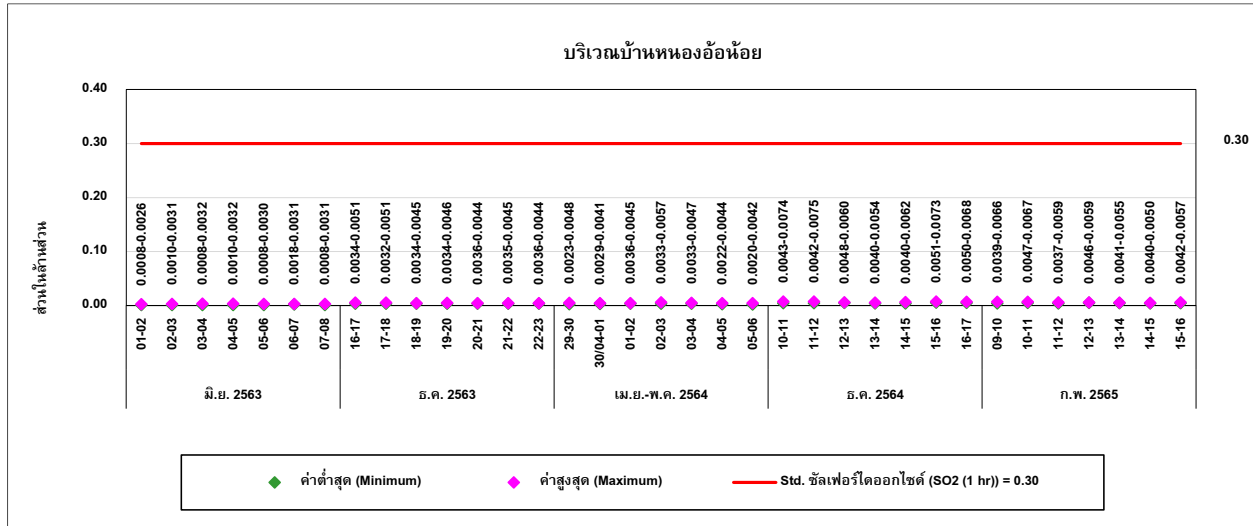


รูปที่ 4.2-3 กราฟเปรียบเทียบผลการตรวจวัดคุณภาพอากาศในบรรยากาศ บริเวณบ้านหนองอ้อยน้อย  
ระหว่างปี 2563-2565

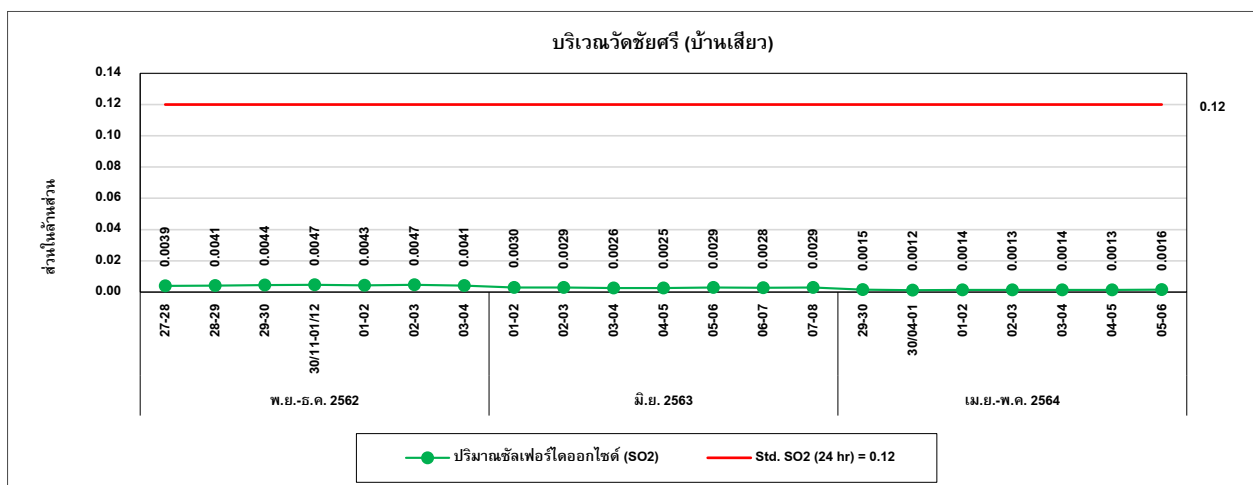
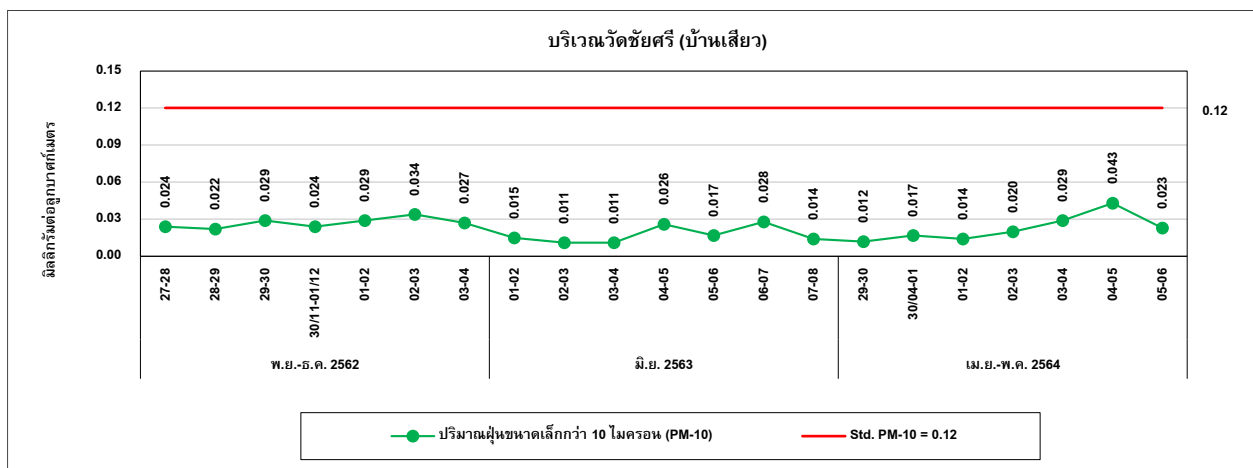
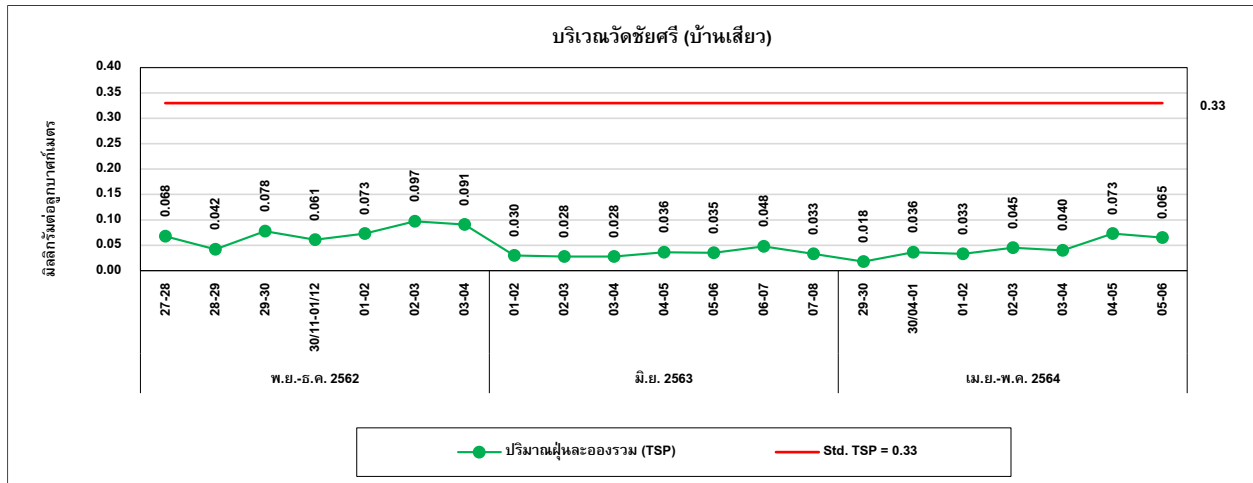




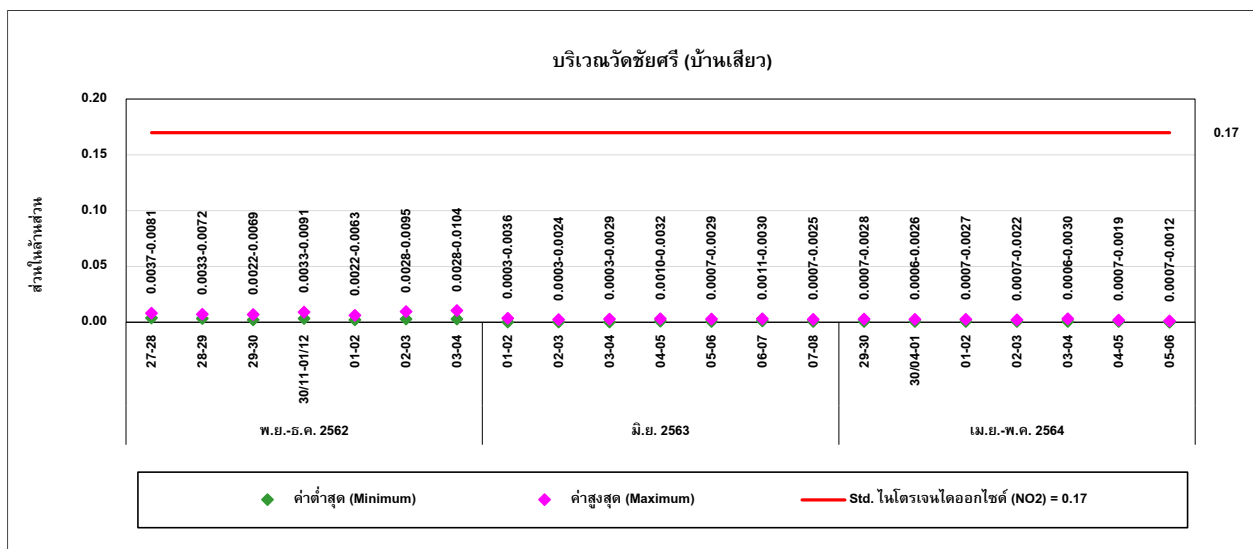
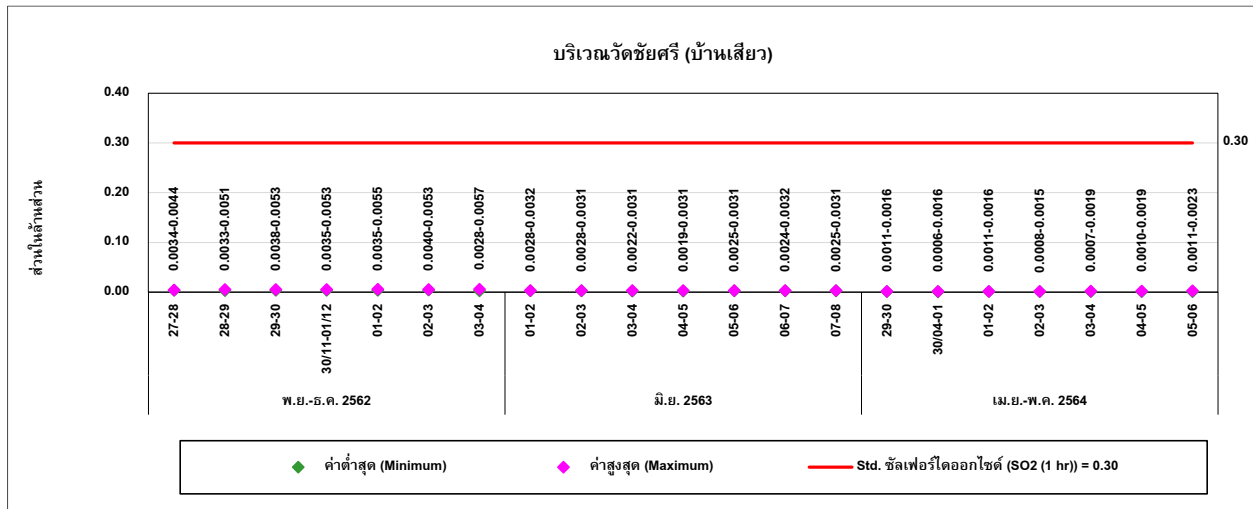
รูปที่ 4.2-3 (ต่อ) กราฟเปรียบเทียบผลการตรวจวัดคุณภาพอากาศในบรรยากาศ บริเวณบ้านหนองอ้อย  
ระหว่างปี 2562-2564



**รูปที่ 4.2-4** กราฟเปรียบเทียบผลการตรวจวัดคุณภาพอากาศในบรรยากาศ บริเวณวัดชัยศรี (บ้านเสียว)  
ระหว่างปี 2562-2564



รูปที่ 4.2-4 (ต่อ) กราฟเปรียบเทียบผลการตรวจวัดคุณภาพอากาศในบรรยากาศ บริเวณวัดชัยศรี  
(บ้านเสียว) ระหว่างปี 2562-2564



#### 4.3 การเปรียบเทียบผลการตรวจวัดคุณภาพอากาศในสถานประกอบการ

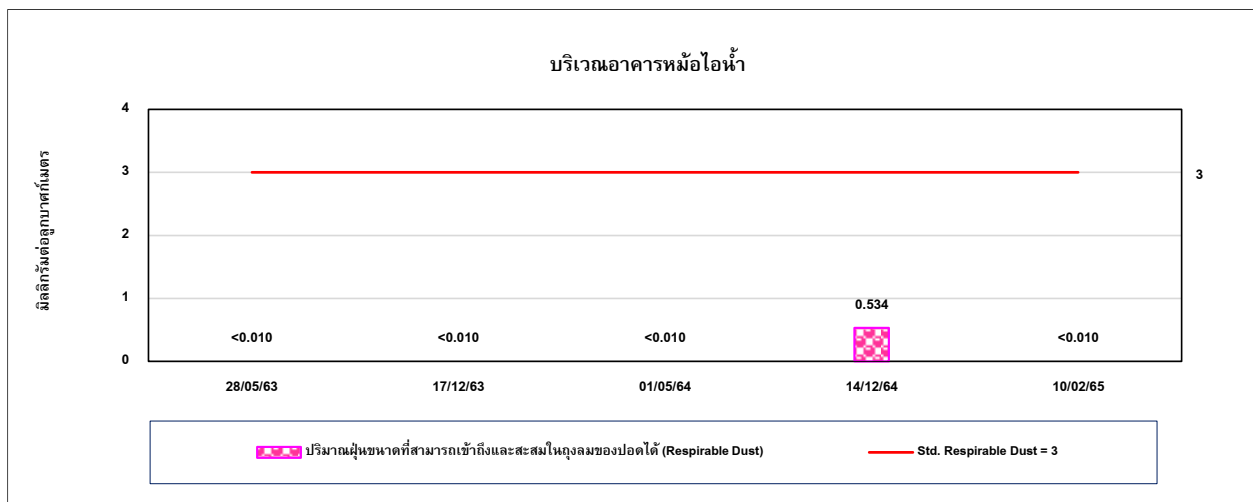
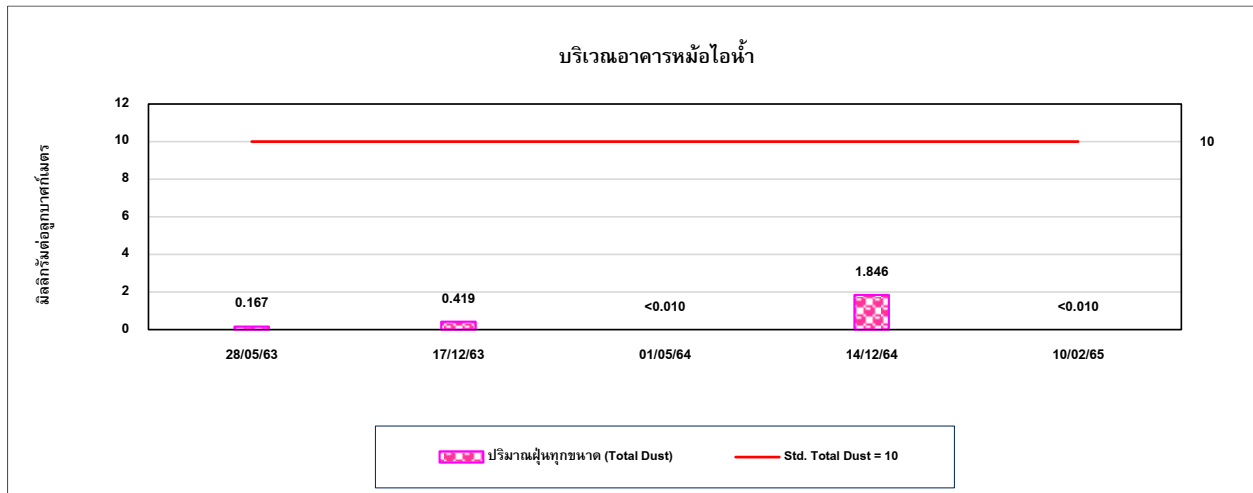
การตรวจวัดคุณภาพอากาศในสถานประกอบการ จำนวน 2 ตำแหน่งตรวจวัด คือ บริเวณอาคารหม้อไอน้ำ และบริเวณลานกองเก็บกากอ้อย เพื่อตรวจวิเคราะห์หาปริมาณ Total Dust และ Respirable Dust ผลการตรวจวัด พบว่า มีค่าอยู่ในเกณฑ์มาตรฐาน American Conference of Governmental Industrial Hygienists; ACGIH และเมื่อเปรียบเทียบผลการตรวจวัดในช่วงที่ผ่านมา (ปี 2563-2565) พบว่า ปริมาณมลสารมีแนวโน้มไม่คงที่ รายละเอียดแสดงดังตารางที่ 4.3-1 และกราฟเปรียบเทียบแสดงดังรูปที่ 4.3-1 และ 4.3-2

ตารางที่ 4.3-1 เปรียบเทียบผลการตรวจวัดคุณภาพอากาศในสถานประกอบการ ระหว่างปี 2563-2565

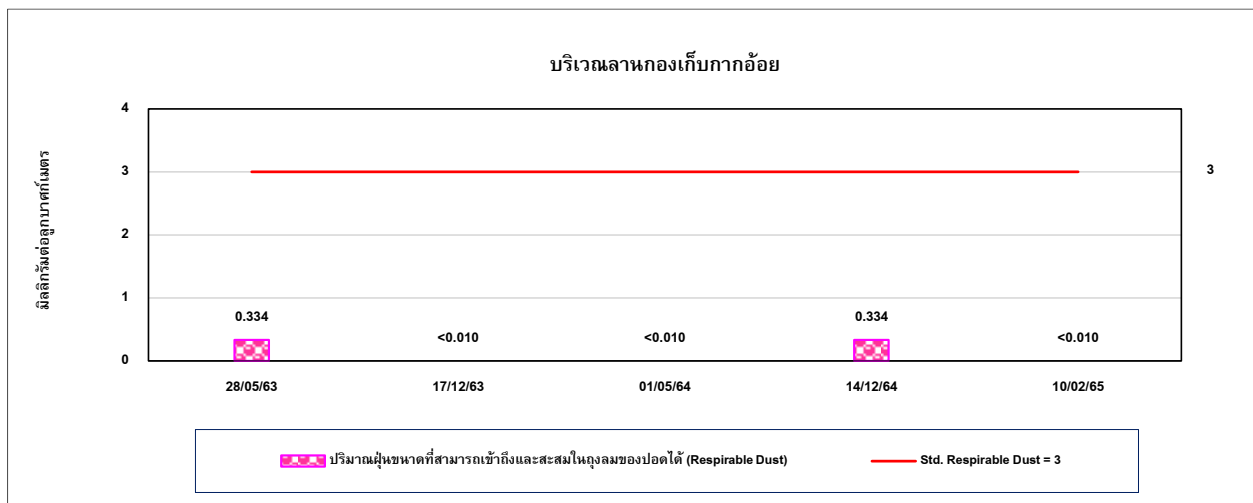
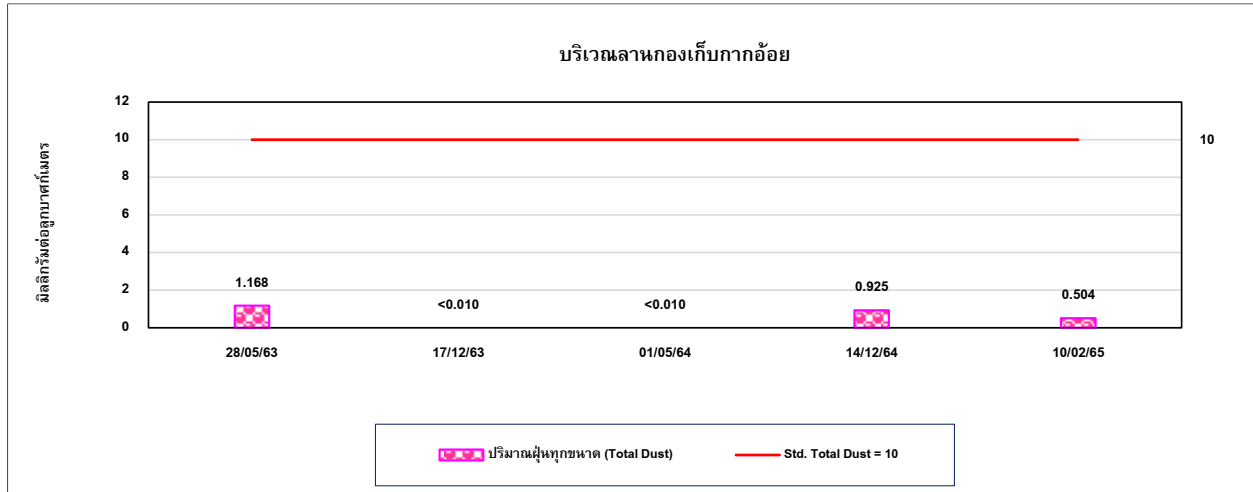
อันดับ	ตำแหน่งตรวจวัด	วันที่ตรวจวัด	ผลการตรวจวัด	
			Total Dust (mg/m <sup>3</sup> )	Respirable Dust (mg/m <sup>3</sup> )
1.	บริเวณอาคารหม้อไอน้ำ	28/05/63	0.167	<0.010
		17/12/63	0.419	<0.010
		01/05/64	<0.010	<0.010
		14/12/64	1.846	0.534
		10/02/65	<0.010	<0.010
2.	บริเวณลานกองเก็บกากอ้อย	28/05/63	1.168	0.334
		17/12/63	<0.010	<0.010
		01/05/64	<0.010	<0.010
		14/12/64	0.925	0.334
		10/02/65	0.504	<0.010
มาตรฐาน <sup>(1)</sup>			10	3

มาตรฐาน : <sup>(1)</sup> American Conference of Governmental Industrial Hygienists; ACGIH (TLV-TWA)

**รูปที่ 4.3-1** กราฟเปรียบเทียบผลการตรวจวัดคุณภาพอากาศในสถานประกอบการ  
บริเวณอาคารหม้อไอน้ำ ระหว่างปี 2563-2565



**รูปที่ 4.3-2** กราฟเปรียบเทียบผลการตรวจวัดคุณภาพอากาศในสถานประกอบการ  
บริเวณลานกองเก็บกากอ้อย ระหว่างปี 2563-2565



#### 4.4 การเปรียบเทียบผลการตรวจวัดระดับเสียงในสถานประกอบการ

จากผลการตรวจวัดระดับเสียงในสถานประกอบการ จำนวน 2 ตำแหน่งตรวจวัด ได้แก่ บริเวณอาคารเครื่องกำเนิดไฟฟ้า และอาคารหม้อไอน้ำ ผลการตรวจวัด พบว่า มีค่าอยู่ในเกณฑ์มาตรฐานตามประกาศกระทรวงอุตสาหกรรม เรื่องมาตรการคุ้มครองความปลอดภัยในการประกอบกิจการโรงงานเกี่ยวกับสภาวะแวดล้อมในการทำงาน พ.ศ. 2546 เมื่อเปรียบเทียบผลการตรวจวัดในช่วงที่ผ่านมา (ปี 2563-2565) พบว่า ระดับเสียงมีแนวโน้มไม่คงที่ โดยมีการเปลี่ยนแปลงขึ้น-ลง ขึ้นอยู่กับกระบวนการผลิต รายละเอียดแสดงดังตารางที่ 4.4-1 และกราฟเปรียบเทียบผลการตรวจวัดแสดงดังรูปที่ 4.4-1

ตารางที่ 4.4-1 เปรียบเทียบผลการตรวจวัดระดับเสียงในสถานประกอบการ ระหว่างปี 2563-2565

อันดับ	ตำแหน่งตรวจวัด	วันที่ตรวจวัด	ผลการตรวจวัด (dB(A))	
			Leq 8 hr	Lmax
1.	อาคารเครื่องกำเนิดไฟฟ้า	28/05/63	68.8	89.7
		01/06/63	77.6	98.2
		22/09/63	69.5	79.2
		17/12/63	77.0	83.2
		01/05/64	67.8	86.7
		14/10/64	81.7	93.8
		14/12/64	69.8	97.2
		10/02/65	70.9	79.9
		01/06/65	77.7	84.6
มาตรฐาน			90	140

มาตรฐาน : ประกาศกระทรวงอุตสาหกรรม เรื่องมาตรการคุ้มครองความปลอดภัยในการประกอบกิจการโรงงานเกี่ยวกับสภาวะแวดล้อมในการทำงาน พ.ศ. 2546 (ค.ศ. 2003)

หมายเหตุ : ระหว่างเดือนมกราคม-มิถุนายน 2564 เนื่องจากเป็นช่วงสถานการณ์แพร่ระบาดของโรคติดเชื้อไวรัสโคโรนา 2019 ไม่สามารถเข้าตรวจวัดระดับเสียงตามแผนที่กำหนด คือจำนวน 2 ครั้ง โดยสามารถเข้าตรวจวัดได้จำนวน 1 ครั้ง ในเดือนพฤษภาคม 2564 จึงทำให้ความถี่ในการตรวจวัดระดับเสียงในปี 2564 มีจำนวน 3 ครั้ง

**ตารางที่ 4.4-1 (ต่อ) เปรียบเทียบผลการตรวจวัดระดับเสียงในสถานประกอบการ ระหว่างปี 2563-2565**

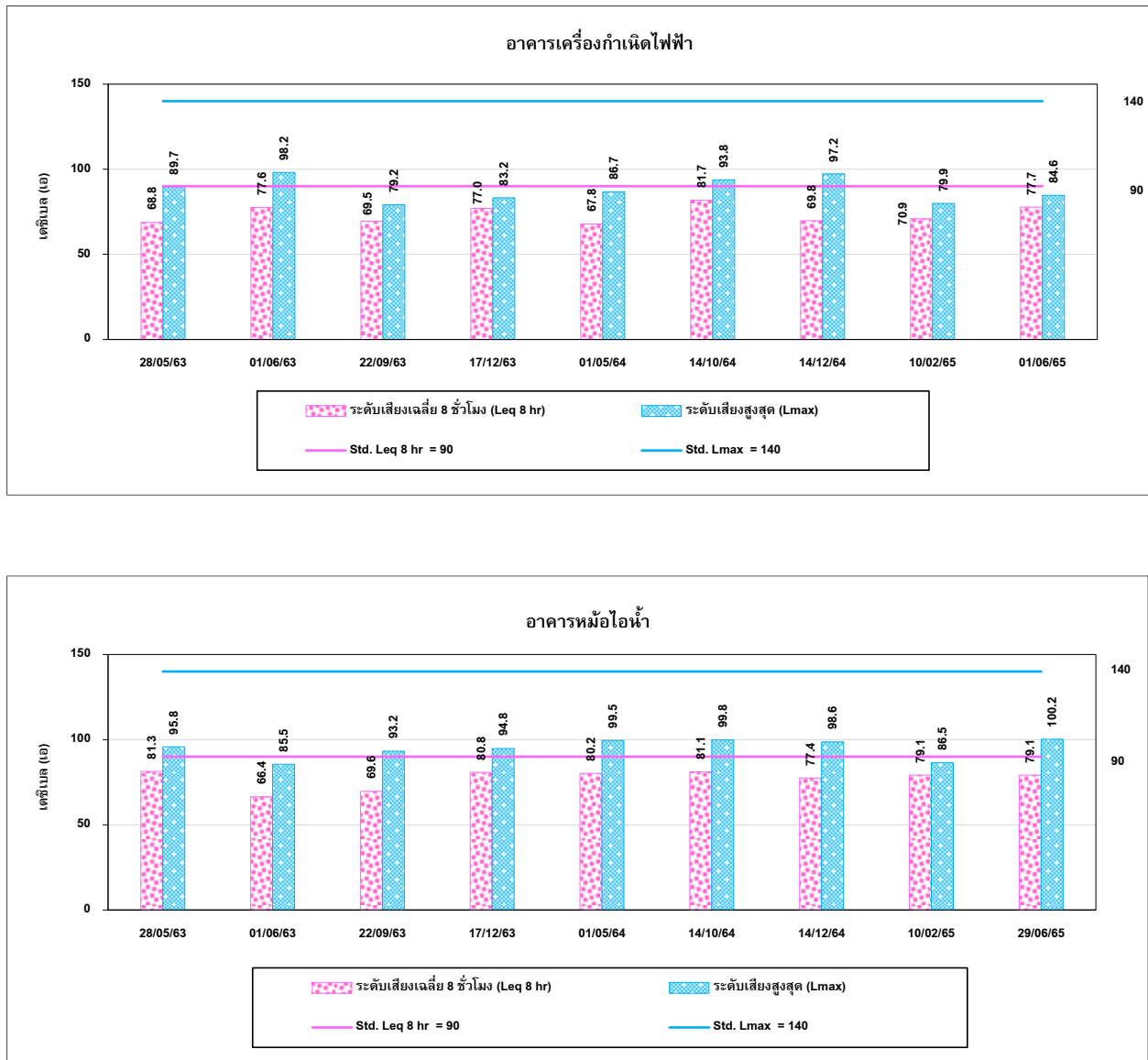
อันดับ	ตำแหน่งตรวจวัด	วันที่ตรวจวัด	ผลการตรวจวัด (dB(A))	
			Leq 8 hr	Lmax
2.	อาคารหม้อไอน้ำ	28/05/63	81.3	95.8
		01/06/63	66.4	85.5
		22/09/63	69.6	93.2
		17/12/63	80.8	94.8
		01/05/64	80.2	99.5
		14/10/64	81.1	99.8
		14/12/64	77.4	98.6
		10/02/65	79.1	86.5
		29/06/65	79.1	100.2
		มาตรฐาน	90	140

มาตรฐาน : ประกาศกระทรวงอุตสาหกรรม เรื่องมาตรการคุ้มครองความปลอดภัยในการประกอบกิจการโรงงานเกี่ยวกับสภาวะแวดล้อม  
ในการทำงาน พ.ศ. 2546 (ค.ศ. 2003)

หมายเหตุ : ระหว่างเดือนมกราคม-มิถุนายน 2564 เนื่องจากเป็นช่วงสถานการณ์แพร่ระบาดของโรคติดเชื้อไวรัสโคโรนา 2019  
ไม่สามารถเข้าตรวจวัดระดับเสียงตามแผนที่กำหนด คือจำนวน 2 ครั้ง โดยสามารถเข้าตรวจวัดได้จำนวน 1 ครั้ง  
ในเดือนพฤษภาคม 2564 จึงทำให้ความถี่ในการตรวจวัดระดับเสียงในปี 2564 มีจำนวน 3 ครั้ง



รูปที่ 4.4-1 กราฟเปรียบเทียบผลการตรวจวัดระดับเสียงในสถานประกอบการ ระหว่างปี 2563-2565



#### 4.5 การเปรียบเทียบผลการตรวจวัดระดับเสียงโดยทั่วไป

การตรวจวัดระดับเสียงโดยทั่วไป จำนวน 2 ตำแหน่งตรวจวัด ได้แก่ บริเวณวัดกุดน้ำใส่น้อย (วัดศรีปทุมวนาราม) และโรงเรียนโคกสูงกุดน้ำใส โดยทำการตรวจวัด 3 วันต่อเนื่อง ผลการตรวจวัด พบว่ามีค่าระดับเสียงเฉลี่ย 24 ชั่วโมง (Leq 24 hr) และระดับเสียงสูงสุด (Lmax) มีค่าอยู่ในเกณฑ์มาตรฐานตามประกาศคณะกรรมการสิ่งแวดล้อมแห่งชาติ ฉบับที่ 15 (พ.ศ. 2540) เรื่องกำหนดมาตรฐานระดับเสียงโดยทั่วไป และประกาศกระทรวงอุตสาหกรรม เรื่องกำหนดค่าระดับเสียงการรบกวน และระดับเสียงที่เกิดจากการประกอบกิจการโรงงาน พ.ศ. 2548 และเมื่อเปรียบเทียบผลการตรวจวัดในช่วงที่ผ่านมา (ปี 2563-2565) พบว่าระดับเสียง มีแนวโน้มการเปลี่ยนแปลงขึ้น-ลง บ้างเล็กน้อย ขึ้นกับสภาพแวดล้อมขณะตรวจวัด รายละเอียดแสดงดังตารางที่ 4.5-1 และกราฟเปรียบเทียบแสดงดังรูปที่ 4.5-1

ตารางที่ 4.5-1 เปรียบเทียบผลการตรวจวัดระดับเสียงโดยทั่วไป ระหว่างปี 2563-2565

อันดับ	ตำแหน่งตรวจวัด	วันที่ตรวจวัด	ผลการตรวจวัด (dB(A))	
			Leq 24 hr	Lmax
1.	วัดกุดน้ำใส่น้อย (วัดศรีปทุมวนาราม)	05-06/06/63	54.9	90.3
		06-07/06/63	55.3	89.2
		07-08/06/63	55.1	90.6
		16-17/12/63	50.1	86.6
		17-18/12/63	50.7	89.1
		18-19/12/63	50.5	90.6
		30/04-01/05/64	53.1	91.8
		01-02/05/64	50.8	83.1
		02-03/05/64	52.4	98.2
		11-12/12/64	52.4	86.7
		12-13/12/64	60.3	93.4
		13-14/12/64	52.8	93.5
		09-10/02/65	53.4	93.3
		10-11/02/65	53.4	85.9
		11-12/02/65	53.8	85.3
มาตรฐาน <sup>(1)(2)</sup>			70	115

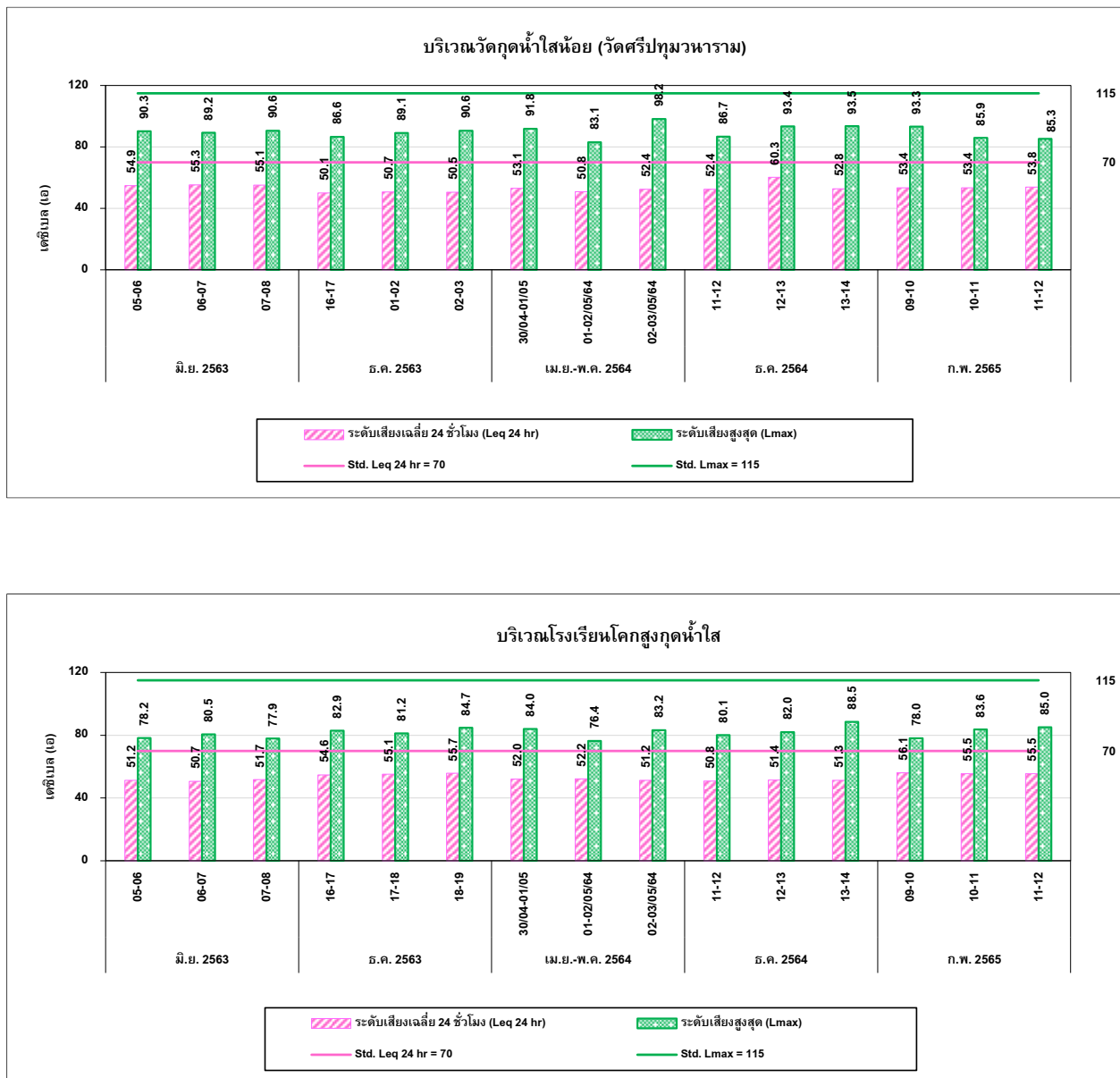
มาตรฐาน : <sup>(1)</sup> ประกาศคณะกรรมการสิ่งแวดล้อมแห่งชาติ ฉบับที่ 15 (พ.ศ. 2540) (ค.ศ. 1997) เรื่องกำหนดมาตรฐานระดับเสียงโดยทั่วไป  
<sup>(2)</sup> ประกาศกระทรวงอุตสาหกรรม เรื่องกำหนดค่าระดับเสียงการรบกวน และระดับเสียงที่เกิดจากการประกอบกิจการโรงงาน พ.ศ. 2548 (ค.ศ. 2005)

ตารางที่ 4.5-1 (ต่อ) เปรียบเทียบผลการตรวจวัดระดับเสียงโดยทั่วไป ระหว่างปี 2563-2565

อันดับ	ตำแหน่งตรวจวัด	วันที่ตรวจวัด	ผลการตรวจวัด (dB(A))	
			Leq 24 hr	Lmax
2.	โรงเรียนโคกสูงกุดน้ำใส	05-06/06/63	51.2	78.2
		06-07/06/63	50.7	80.5
		07-08/06/63	51.7	77.9
		16-17/12/63	54.6	82.9
		17-18/12/63	55.1	81.2
		18-19/12/63	55.7	84.7
		30/04-01/05/64	52.0	84.0
		01-02/05/64	52.2	76.4
		02-03/05/64	51.2	83.2
		11-12/12/64	50.8	80.1
		12-13/12/64	51.4	82.0
		13-14/12/64	51.3	88.5
		09-10/02/65	56.1	78.0
		10-11/02/65	55.5	83.6
		11-12/02/65	55.5	85.0
มาตรฐาน <sup>(1)(2)</sup>			70	115

มาตรฐาน : <sup>(1)</sup> ประกาศคณะกรรมการสิ่งแวดล้อมแห่งชาติ ฉบับที่ 15 (พ.ศ. 2540) (ค.ศ. 1997) เรื่องกำหนดมาตรฐานระดับเสียงโดยทั่วไป  
<sup>(2)</sup> ประกาศกระทรวงอุตสาหกรรม เรื่องกำหนดค่าระดับเสียงการรบกวน และระดับเสียงที่เกิดจากการประกอบกิจการโรงงาน พ.ศ. 2548 (ค.ศ. 2005)

รูปที่ 4.5-1 กราฟเปรียบเทียบผลการตรวจวัดระดับเสียงโดยทั่วไป ระหว่างปี 2563-2565



#### 4.6 การเปรียบเทียบผลการตรวจวัดค่าความร้อนในสถานประกอบการ

การตรวจวัดค่าความร้อนในสถานประกอบการ จำนวน 2 ตำแหน่งตรวจวัด ได้แก่ บริเวณอาคารเครื่องกำเนิดไฟฟ้า และอาคารหม้อไอน้ำ ผลการตรวจวัด พบว่า ค่าดัชนีความร้อน (WBGT) ที่ยอมให้คนสัมผัสความร้อนในการทำงานได้ (Permissible Heat Exposure Threshold Limit Values) ที่ลักษณะงานเบา และงานปานกลาง มีค่าอยู่ในเกณฑ์มาตรฐานตามกฎหมายกระทรวง (กระทรวงแรงงาน) กำหนดมาตรฐานในการบริหาร จัดการ และดำเนินการด้านความปลอดภัย อาชีวอนามัย และสภาพแวดล้อมในการทำงานเกี่ยวกับความร้อนแสงสว่าง และเสียง พ.ศ. 2559 และประกาศกระทรวงอุตสาหกรรม เรื่องมาตรการคุ้มครองความปลอดภัยในการประกอบกิจการโรงงานเกี่ยวกับสภาวะแวดล้อมในการทำงาน พ.ศ. 2546 เมื่อเปรียบเทียบผลการตรวจวัดในช่วงที่ผ่านมา (ปี 2563-2565) พบว่า ค่าความร้อนมีแนวโน้มไม่คงที่ขึ้นกับสภาพอากาศและฤดูกาล รายละเอียดแสดงดังตารางที่ 4.6-1 และกราฟเปรียบเทียบแสดงดังรูปที่ 4.6-1

ตารางที่ 4.6-1 เปรียบเทียบผลการตรวจวัดค่าความร้อนในสถานประกอบ ระหว่างปี 2563-2565

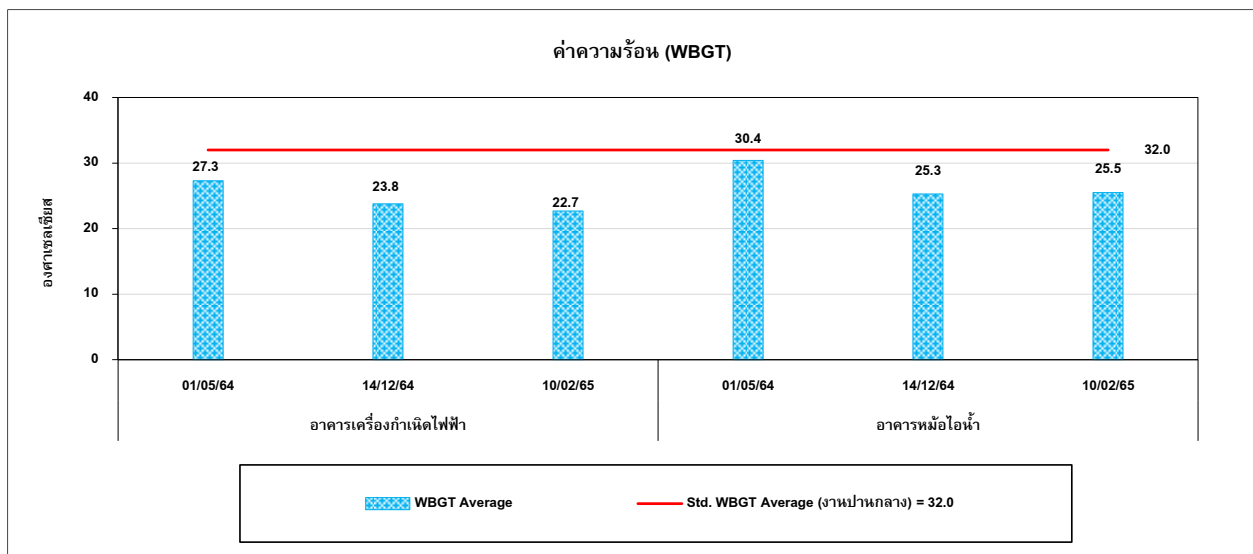
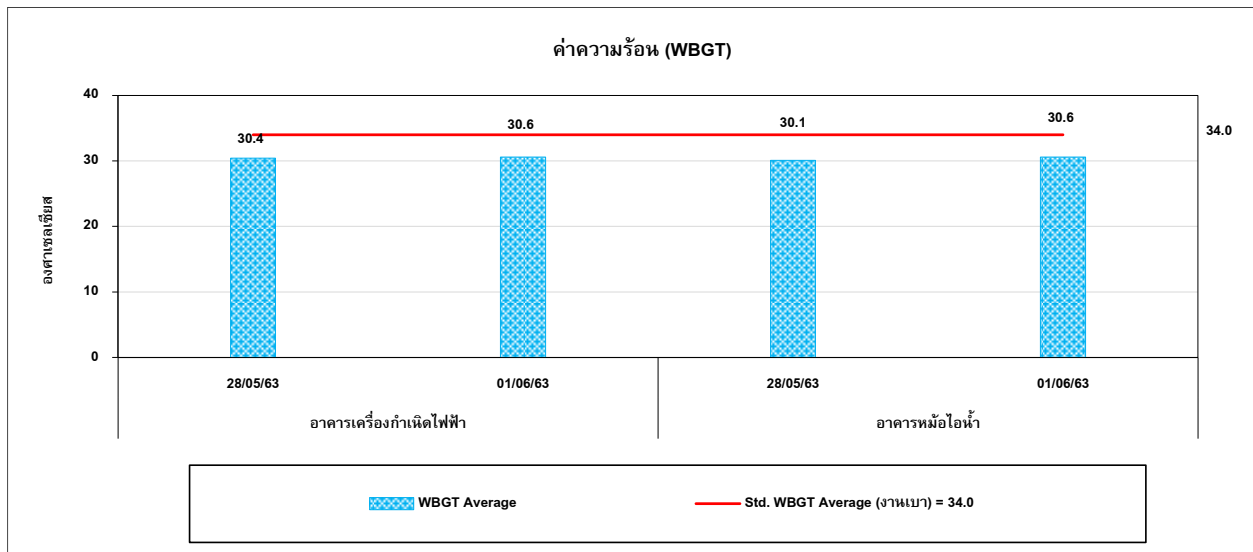
อันดับ	ตำแหน่งตรวจวัด	วันที่ ตรวจวัด	ผลการตรวจวัด (°C)	
			WBGT Average	
1.	บริเวณอาคารเครื่องกำเนิดไฟฟ้า	28/05/63	30.4	-
		01/06/63	30.6	-
		01/05/64	-	27.3
		14/12/64	-	23.8
		10/02/65	-	22.7
2.	อาคารหม้อไอน้ำ	28/05/63	30.1	-
		01/06/63	30.6	-
		01/05/64	-	30.4
		14/12/64	-	25.3
		10/02/65	-	25.5
มาตรฐาน <sup>(1)(2)</sup>			34.0	32.0

มาตรฐาน : <sup>(1)</sup> กฎกระทรวง (กระทรวงแรงงาน) กำหนดมาตรฐานในการบริหาร จัดการ และดำเนินการด้านความปลอดภัย อาชีวอนามัย และสภาพแวดล้อมในการทำงานเกี่ยวกับความร้อน แสงสว่าง และเสียง พ.ศ. 2559 (ค.ศ. 2016); ลักษณะงานเบา และงานปานกลาง

<sup>(2)</sup> ประกาศกระทรวงอุตสาหกรรม เรื่องมาตรการคุ้มครองความปลอดภัยในการประกอบกิจการโรงงานเกี่ยวกับสภาวะแวดล้อมในการทำงาน พ.ศ. 2546 (ค.ศ. 2003); ลักษณะงานเบา และงานปานกลาง

หมายเหตุ : ลักษณะงานเป็นไปตามการทำงาน ณ ช่วงเวลาที่ตรวจวัด

รูปที่ 4.6-1 กราฟเปรียบเทียบผลการตรวจวัดค่าความร้อนในสถานประกอบการ ระหว่างปี 2563-2565



#### 4.7 การเปรียบเทียบผลการตรวจวัดคุณภาพน้ำทิ้ง

การตรวจวัดคุณภาพน้ำทิ้ง จำนวน 2 ตำแหน่งตรวจวัด ได้แก่ บริเวณบ่อบำบัดน้ำทิ้งรวมก่อนระบายลงสู่ระบบบำบัดน้ำเสีย และบ่อบำบัดน้ำเสียบ่อสุดท้าย ผลการตรวจวัด ระหว่างปี 2563-2565 พบว่า บริเวณบ่อบำบัดน้ำเสียบ่อสุดท้าย ส่วนใหญ่มีค่าอยู่ในเกณฑ์มาตรฐานตามประกาศกระทรวงอุตสาหกรรม เรื่องกำหนดมาตรฐานควบคุมการระบายน้ำทิ้งจากโรงงาน พ.ศ. 2560 สำหรับบ่อบำบัดน้ำทิ้งรวมก่อนระบายลงสู่ระบบบำบัดน้ำเสีย ไม่สามารถเทียบกับเกณฑ์มาตรฐานได้ เนื่องจากเป็นน้ำก่อนเข้าสู่ระบบบำบัด ไม่มีเกณฑ์มาตรฐานกำหนด และเมื่อเปรียบเทียบผลการตรวจวัดในช่วงที่ผ่านมา (ปี 2563-2565) พบว่า ปริมาณมลสารมีแนวโน้มไม่คงที่ รายละเอียดแสดงดังตารางที่ 4.7-1 และ 4.7-2 และกราฟเปรียบเทียบแสดงดังรูปที่ 4.7-1

**ตารางที่ 4.7-1** เปรียบเทียบผลการตรวจวัดคุณภาพน้ำทิ้ง บริเวณบ่อกักน้ำทิ้งรวมก่อนระบายลงสู่ระบบ  
บำบัดน้ำเสีย ระหว่างปี 2563-2565

วันที่เก็บตัวอย่าง	ผลวิเคราะห์						
	บ่อกักน้ำทิ้งรวมก่อนระบายลงสู่ระบบบำบัดน้ำเสีย*						
	pH (-)	Temperature (°C)	TDS (mg/L)	BOD (mg/L)	COD (mg/L)	Oil & Grease (mg/L)	TKN (mg/L)
29/01/63	11.32	45.2	811	6	72	1.1	2.72
27/02/63	10.71	36.9	1,509	23	133	0.7	5.15
26/03/63	11.09	39.8	1,770	10	107	2.5	4.55
23/04/63	10.20	33.1	1,184	10	101	1.1	4.57
26/05/63	9.61	34.8	1,414	10	96	0.9	5.57
11/06/63	9.22	35.5	511	5	50	0.7	2.06
30/07/63	9.67	37.3	2,025	6	72	0.9	2.68
26/10/63	7.96	27.1	935	632	2,201	10.9	24.89
24/11/63	7.97	30.2	897	7	72	1.2	106.43
18/12/63	8.14	26.2	775	7	75	0.7	2.99
30/01/64	12.81	25.4	15,078	14	99	1.0	4.61
23/02/64	12.24	26.8	4,116	9	86	0.7	8.10
23/03/64	11.47	27.2	2,427	3	54	0.6	4.85
30/04/64	9.05	34.6	594	5	52	0.7	1.89
28/05/64	9.27	28.9	740	5	65	0.7	2.66
23/06/64	8.30	27.9	476	3	42	0.7	1.33
29/07/64	8.79	31.4	1,092	5	55	0.9	2.94
30/08/64	8.13	26.7	304	3	30	0.6	0.81
28/09/64	8.76	30.4	219	3	32	0.7	1.42
14/10/64	8.15	31.2	454	4	39	0.7	2.65
01/11/64	12.00	30.7	2,044	3	28	0.6	2.17
15/12/64	9.30	23.8	668	5	52	0.9	3.38
27/01/65	10.14	25.0	998	8	83	2.4	4.73
14/02/65	10.35	26.7	1,212	6	56	1.1	2.69
18/03/65	11.33	30.4	1,330	12	98	1.4	11.54
12/04/65	7.62	28.2	421	5	59	0.6	3.25
13/05/65	8.14	32.0	338	4	38	0.9	2.46
02/06/65	8.34	32.2	342	15	111	0.7	5.73

หมายเหตุ : วิธีการตรวจสอบต้องเป็นไปตามคู่มือวิเคราะห์น้ำ และน้ำเสียของสมาคมวิศวกรรมสิ่งแวดล้อมแห่งประเทศไทย หรือ  
มาตรฐานของสหรัฐอเมริกาที่กำหนดไว้

\* ไม่เทียบเกณฑ์มาตรฐาน

เดือนสิงหาคมและเดือนกันยายน 2563 ไม่ได้ทำการตรวจวัดโครงการหยุดผลิตและไม่มีการเดินเครื่องจักร เนื่องจาก  
ดำเนินการขุดลอกตะกอนในระบบบำบัดน้ำเสีย



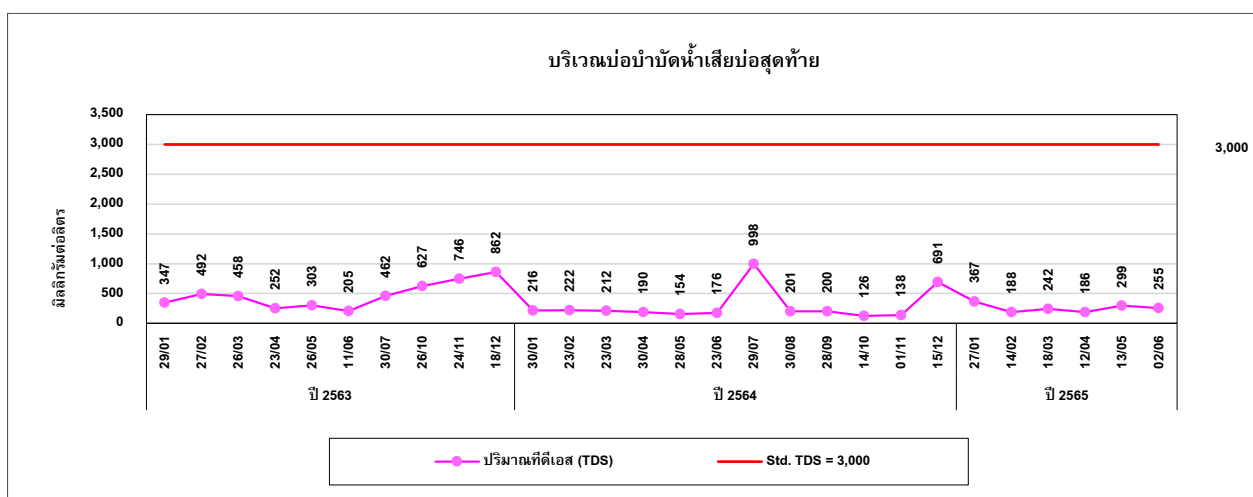
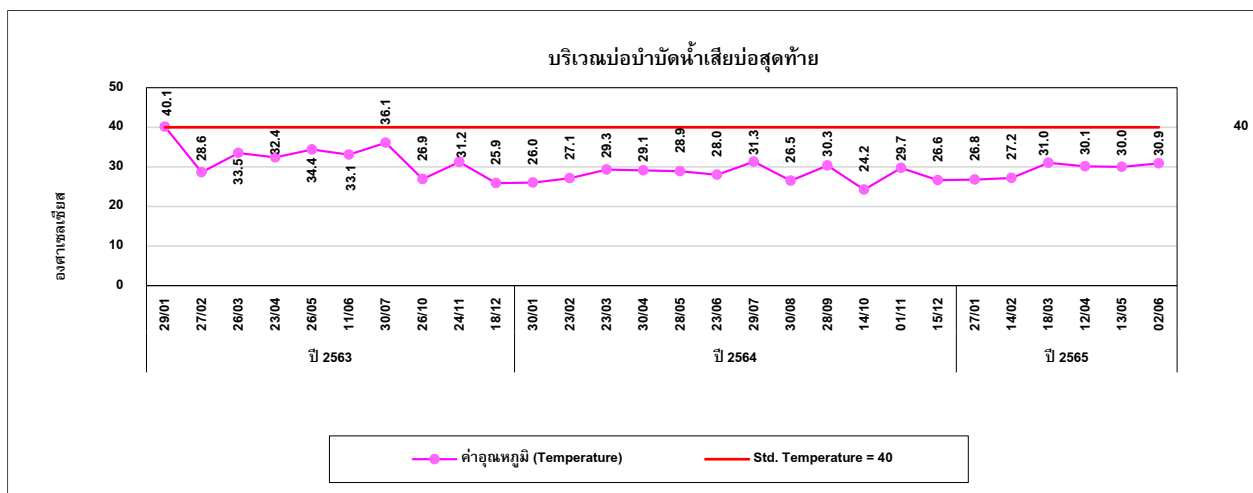
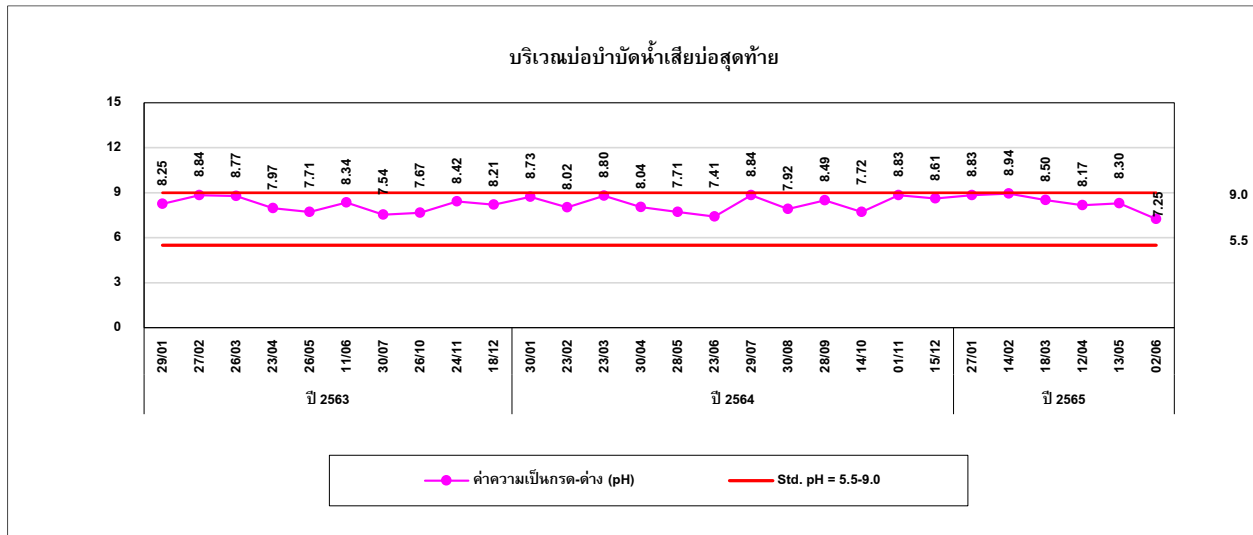
**ตารางที่ 4.7-2** เปรียบเทียบผลการตรวจวัดคุณภาพน้ำทิ้ง บริเวณบ่อบำบัดน้ำเสียบ่อสุดท้าย  
ระหว่างปี 2563-2565

วันที่เก็บตัวอย่าง	ผลวิเคราะห์						
	บ่อบำบัดน้ำเสียบ่อสุดท้าย						
	pH (-)	Temperature (°C)	TDS (mg/L)	BOD (mg/L)	COD (mg/L)	Oil & Grease (mg/L)	TKN (mg/L)
29/01/63	8.25	40.1	347	4	39	0.6	1.54
27/02/63	8.84	28.6	492	5	49	0.5	2.20
26/03/63	8.77	33.5	458	3	26	0.7	1.59
23/04/63	7.97	32.4	252	2	30	0.6	1.19
26/05/63	7.71	34.4	303	3	36	0.7	1.67
11/06/63	8.34	33.1	205	3	27	0.6	1.45
30/07/63	7.54	36.1	462	5	47	0.7	1.40
26/10/63	7.67	26.9	627	4	45	0.7	1.65
24/11/63	8.42	31.2	746	5	53	0.6	1.65
18/12/63	8.21	25.9	862	5	59	0.6	2.77
30/01/64	8.73	26.0	216	2	24	0.8	1.27
23/02/64	8.02	27.1	222	4	41	0.6	1.21
23/03/64	8.80	29.3	212	1	13	0.5	0.56
30/04/64	8.04	29.1	190	3	40	0.6	1.00
28/05/64	7.71	28.9	154	2	25	0.6	1.11
23/06/64	7.41	28.0	176	1	14	0.6	1.00
29/07/64	8.84	31.3	998	2	53	0.7	2.54
30/08/64	7.92	26.5	201	<1	13	0.6	0.58
28/09/64	8.49	30.3	200	2	28	0.6	1.42
14/10/64	7.72	24.2	126	3	26	0.7	1.20
01/11/64	8.83	29.7	138	2	18	0.6	1.20
15/12/64	8.61	26.6	691	4	40	0.7	2.33
27/01/65	8.83	26.8	367	2	38	1.0	1.50
14/02/65	8.94	27.2	188	2	26	0.7	0.69
18/03/65	8.50	31.0	242	3	20	0.7	1.50
12/04/65	8.17	30.1	186	2	18	0.6	1.16
13/05/65	8.30	30.0	299	3	33	0.7	1.87
02/06/65	7.25	30.9	255	3	34	0.5	1.99
<b>มาตรฐาน</b>	<b>5.5-9.0</b>	<b>40</b>	<b>3,000</b>	<b>20</b>	<b>120</b>	<b>5</b>	<b>100</b>

มาตรฐาน : ประกาศกระทรวงอุตสาหกรรม เรื่องกำหนดมาตรฐานควบคุมการระบายน้ำทิ้งจากโรงงาน พ.ศ. 2560 (ค.ศ. 2017)

หมายเหตุ : วิธีการตรวจสอบต้องเป็นไปตามคู่มือวิเคราะห์น้ำ และน้ำเสียของสมาคมวิศวกรรมสิ่งแวดล้อมแห่งประเทศไทย หรือ  
มาตรฐานของสหรัฐอเมริกาที่กำหนดไว้  
เดือนสิงหาคมและเดือนกันยายน 2563 ไม่ได้ทำการตรวจวัดโครงการหยุดผลิตและไม่มีการเดินเครื่องจักร เนื่องจาก  
ดำเนินการขุดลอกตะกอนในระบบบำบัดน้ำเสีย

รูปที่ 4.7-1 กราฟเปรียบเทียบผลการตรวจวัดคุณภาพน้ำทิ้ง บริเวณบ่อบำบัดน้ำเสียบ่อสุดท้าย  
ระหว่างปี 2563-2565



รูปที่ 4.7-1 (ต่อ) กราฟเปรียบเทียบผลการตรวจวัดคุณภาพน้ำทิ้ง บริเวณบ่อบำบัดน้ำเสียบ่อสุดท้าย  
ระหว่างปี 2563-2565

